

*Diagnoza na potrzeby wyznaczenia
obszaru zdegradowanego i obszaru rewitalizacji
na terenie Gminy Chynów*

Maj 2017



Fundusze
Europejskie
Pomoc Techniczna



Unia Europejska
Fundusz Spójności



Spis treści

1. Charakterystyka Gminy Chynów	6
2. Metodologia wyznaczenia obszaru zdegradowanego i obszaru rewitalizacji.....	13
3. Delimitacja obszaru zdegradowanego – analiza wskaźników	18
3.1. Sfera społeczna	18
3.2. Sfera gospodarcza.....	21
3.3. Sfera przestrzenno-funkcjonalna	23
3.4. Sfera techniczna.....	25
3.5. Sfera środowiskowa.....	27
3.6. Wyniki diagnozy w poszczególnych sferach.....	34
4. Obszar zdegradowany na terenie Gminy Chynów	39
5. Obszar rewitalizacji na terenie Gminy Chynów	41
Spis fotografii	71
Spis map	71
Spis schematów	73
Spis tabel	73
Spis wykresów.....	73
Załącznik 1. Matryca ze wskaźnikami przedstawiającymi stan kryzysowy na terenie poszczególnych jednostek referencyjnych w Gminie Chynów	74

Projekt „Opracowanie Programu Rewitalizacji dla Gminy Chynów na lata 2016–2024” jest współfinansowany ze środków Unii Europejskiej w ramach Programu Operacyjnego Pomoc Techniczna 2014–2020 oraz ze środków budżetu państwa przyznanych w ramach konkursu dotacji na działania wspierające gminy w zakresie przygotowania programów rewitalizacji na terenie Województwa Mazowieckiego.



INICJATYWAŁOKALNA.PL

InicjatywaLokalna.pl
ul. Targowa 18/609, 25-520 Kielce
tel./fax 41 343 01 24
e-mail: biuro@inicjatywalokalna.pl
www.inicjatywalokalna.pl

Wstęp

Rewitalizacja stanowi odpowiedź na szereg zjawisk kryzysowych występujących na obszarach gmin, takich jak degradacja techniczna oraz narastające problemy w sferach społecznej i gospodarczej. W związku z tym niezbędne jest planowanie i realizacja kompleksowych projektów rewitalizacyjnych odpowiadających na zidentyfikowane problemy oraz potencjały danego obszaru zdegradowanego, a także wynikającą z nich skalę i charakter potrzeb rewitalizacyjnych w sferach: społecznej, gospodarczej, przestrzenno-funkcjonalnej, technicznej i środowiskowej.

Podstawę formalno-prawną umożliwiającą prowadzenie procesu rewitalizacji do końca 2023 roku przez gminę w zakresie swoich właściwości stanowią: *Ustawa z dnia 8 marca 1990 roku o samorządzie gminnym* (Dz. U. z 2016 r. poz. 446 z późn. zm.) oraz *Wytyczne w zakresie rewitalizacji w programach operacyjnych na lata 2014–2020* zatwierdzone w dniu 02.08.2016 r. przez Ministra Rozwoju. Na mocy art. 18 ust. 2 pkt 6 ww. ustawy „do wyłącznej właściwości rady gminy należy (...) uchwalanie programów gospodarczych”. Dodatkowo w procesie tworzenia poniższej diagnozy uwzględniono zapisy *Instrukcji dotyczącej przygotowania projektów rewitalizacyjnych w ramach Regionalnego Programu Operacyjnego dla Województwa Mazowieckiego na lata 2014–2020 oraz preferencji dla projektów mających na celu przywrócenie ład przestrzennego*, wydanej przez Urząd Marszałkowski Województwa Mazowieckiego w Warszawie.

Zgodnie z załącznikiem *Cechy i elementy programów rewitalizacji* do ww. Wytycznych, program rewitalizacji powinien zawierać co najmniej: „diagnozę czynników i zjawisk kryzysowych oraz skalę i charakter potrzeb rewitalizacyjnych (...). Diagnoza zawarta w programie obejmuje analizę wszystkich sfer (...), a w szczególności pogłębioną analizę kwestii społecznych dla określenia potrzeb podjęcia wyprzedzających działań o charakterze społecznym (dotyczących rozwiązywania problemów społecznych oraz pobudzających aktywność lokalną), co pozwoli na przygotowanie działań rewitalizacyjnych o bardziej złożonym, kompleksowym charakterze i oddziaływaniu”.

Niniejszy dokument obejmuje diagnozę Gminy Chynów, która służy zidentyfikowaniu obszarów gminy w stanie kryzysowym z powodu koncentracji negatywnych zjawisk w sferze społecznej oraz co najmniej jednej z następujących sfer: gospodarczej, środowiskowej, przestrzenno-funkcjonalnej i technicznej. Analiza obejmuje cały obszar gminy w podziale na

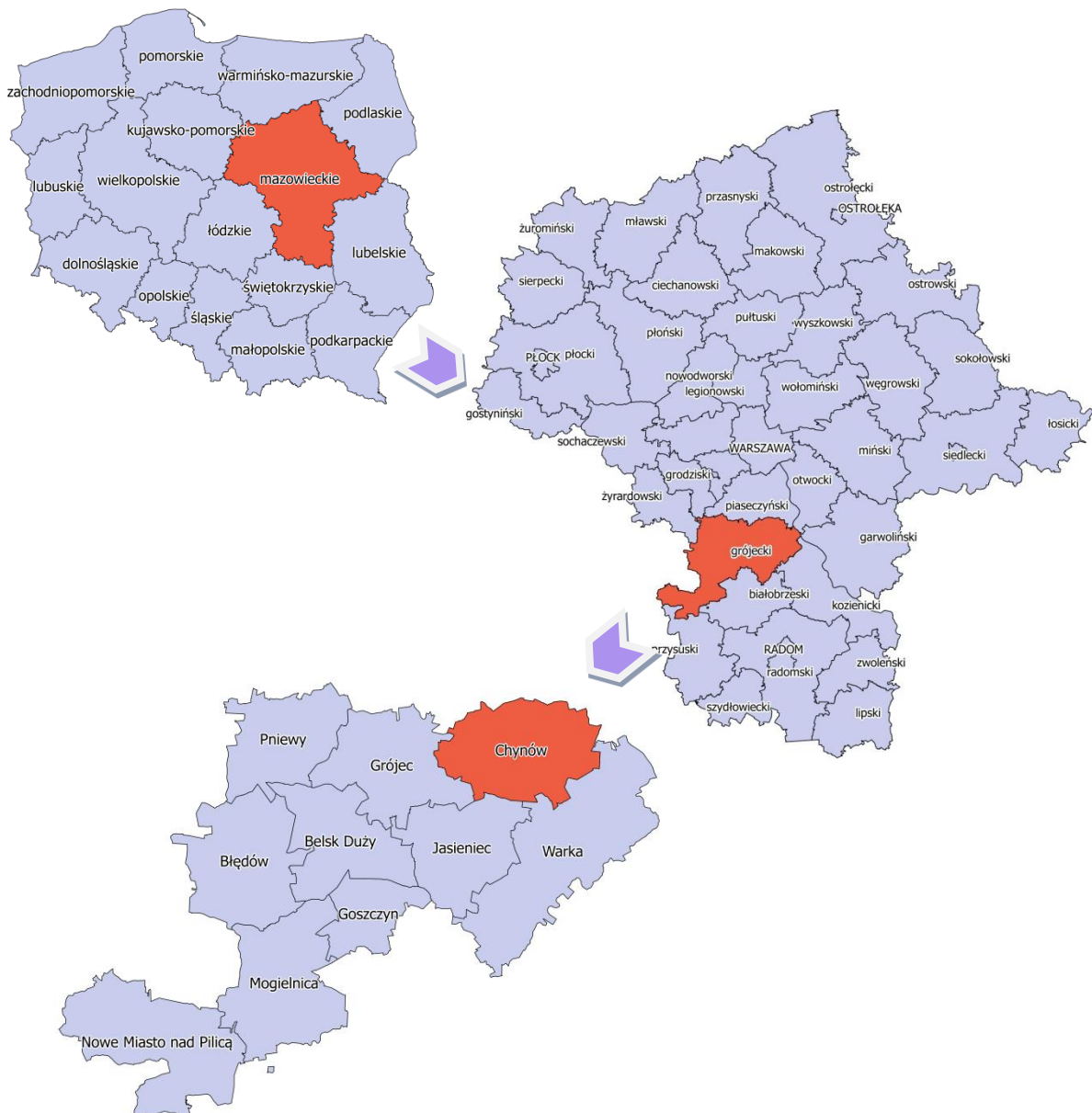
ustalone jednostki referencyjne, a przeprowadzona została w oparciu o obiektywne i weryfikowalne mierniki oraz metody badawcze dostosowane do lokalnych uwarunkowań.

Diagnoza stanowi podstawę do określenia zasięgu obszaru zdegradowanego i obszaru rewitalizacji na terenie Gminy Chynów i jest załącznikiem 1 do Programu Rewitalizacji Gminy Chynów.

1. Charakterystyka Gminy Chynów

Gmina Chynów położona jest w południowej części województwa mazowieckiego, w północnej części powiatu grójeckiego, w odległości około 40 km w kierunku południowym od Warszawy. Według danych Urzędu Gminy w Chynowie na koniec 2014 roku powierzchnia ogółem gminy wynosiła 133,92 km², natomiast zamieszkiwało ją 10 329 osób.

Mapa 1 Położenie Gminy Chynów na tle kraju, województwa mazowieckiego i powiatu grójeckiego



Źródło: Opracowanie własne na podstawie danych Centralnego Ośrodka Dokumentacji Geodezyjnej i Kartograficznej (codgik.gov.pl) z wykorzystaniem programu QGIS 2.8.9 – Wien

Gmina Chynów graniczy: od południa z Gminą Jasieniec, od południowego-wschodu z Gminą Warka, a od zachodu z Gminą Grójec, natomiast od północy z Gminą Prażmów (powiat piaseczyński), a od północnego-wschodu z Miastem Góra Kalwaria (powiat piaseczyński).

Zgodnie ze *Statutem Gminy Chynów*¹ oraz statutami poszczególnych jednostek pomocniczych gminy, tworzą ją sołectwa. Podział gminy na jednostki pomocnicze został przedstawiony w tabeli nr 1.

Tabela 1 Sołectwa na terenie Gminy Chynów

Lp.	Nazwa sołectwa	Miejscowości wchodzące w skład sołectwa
1	Adamów Rososki	Adamów Rososki
2	Barcice Drwalewskie	Barcice Drwalewskie
3	Barcice Rososkie	Barcice Rososkie
4	Budy Sułkowskie	Budy Sułkowskie
5	Budziszyn	Budziszyn
6	Budziszynek	Budziszynek
7	Chynów	Chynów
8	Chynów Wola	Chynów
9	Dobiecín	Dobiecín
10	Dąbrowa Duża	Dąbrowa Duża
11	Drwalew	Drwalew
12	Drwalewice	Drwalewice
13	Edwardów	Edwardów
14	Franciszków	Franciszków
15	Gaj Żelechowski	Gaj Żelechowski
16	Gliczyn	Gliczyn
17	Grobice	Grobice
18	Henryków	Henryków
19	Jakubowizna	Jakubowizna
20	Janów	Janów
21	Jurandów	Jurandów

¹ Uchwała nr V/34/03 Rady Gminy Chynów z dnia 26 marca 2003 r. w sprawie uchwalenia Statutu Gminy Chynów.

22	Kukały	Kukały
23	Krężel	Krężel
24	Lasopole	Lasopole
25	Ludwików	Ludwików
26	Machcin	Machcin
27	Marianów	Marianów
28	Martynów	Martynów
29	Marynin	Marynin
30	Mąkosin	Mąkosin
31	Milanów	Milanów
32	Nowe Grobice	Nowe Grobice
33	Ostrowiec	Ostrowiec
34	Pawłówka	Pawłówka
35	Pieczyska	Adamów Drwalewski, Pieczyska
36	Piekut	Piekut
37	Przyłom	Przyłom
38	Rososz	Rososz
39	Rososzka	Rososzka, Zbyszków
40	Staniszewice	Grabina, Kozłów, Staniszewice
41	Sułkowice	Hipolitów, Sułkowice
42	Sułkowice Osiedle	Sułkowice
43	Watraszew	Watraszew
44	Węszelówka	Węszelówka
45	Widok	Widok
46	Wola Kukalska	Sikuty, Wola Kukalska
47	Wola Pieczyska	Wola Pieczyska
48	Wola Żyrowska	Wola Żyrowska
49	Wygodne	Wygodne
50	Zalesie	Zalesie, Zadębie

51	Zawady	Zawady
52	Żelazna	Janina, Żelazna
53	Żelechów	Nowy Żelechów, Żelechów
54	Żyrów	Żyrów

Źródło: Strona podmiotowa Gminy Chynów w BIP, bip.chynow.pl/solectwa

Na potrzeby poniższej diagnozy połączono sołectwo Sułkowice z Osiedlem Sułkowice, tworząc z nich jedną jednostkę referencyjną (strukturalną). Działanie to wynikało z trudności w pozyskaniu odpowiedniej ilości danych dla miejscowości Sułkowice w podziale na sołectwo i osiedle.

Największym sołectwem w gminie jest Drwalew, które zajmuje 8,04 km², co stanowi 6,0% powierzchni gminy. Najmniejszym sołectwem jest Ludwików o powierzchni 0,55 km² – zajmuje 0,4% terenu gminy.

Podział Gminy Chynów na jednostki strukturalne na potrzeby przeprowadzenia diagnozy służącej wyznaczeniu obszaru zdegradowanego i obszaru rewitalizacji przedstawia mapa 2.

Należy jednak zaznaczyć, że do opracowania map poglądowych obrazujących podział Gminy Chynów na jednostki strukturalne wykorzystano zbiory danych państwowego rejestru granic i powierzchni jednostek podziałów terytorialnych kraju, będących z zasobach Centralnego Ośrodka Dokumentacji Geodezyjnej i Kartograficznej². W związku z tym na mapach przedstawiających Gminę Chynów występuje miejscowość Zbyszków, która wraz z miejscowością Rososzką tworzy jedno sołectwo – Rososzka.

² Strona internetowa Centralnego Ośrodka Dokumentacji Geodezyjnej i Kartograficznej, codgik.gov.pl, inf. z dnia 25.05.2016.

Mapa 2 Podział Gminy Chynów na jednostki strukturalne



Źródło: Opracowanie własne

Podstawowe dane dotyczące powierzchni i liczby ludności poszczególnych sołectw Gminy Chynów na koniec 2014 roku zestawione zostały w tabeli 2.

Tabela 2 Zestawienie podstawowych danych dotyczących jednostek strukturalnych Gminy Chynów (stan na koniec 2014 roku)

Lp.	Jednostka strukturalna	Powierzchnia (km ²)	Udział w powierzchni ogólnej gminy (%)	Liczba ludności (osoba)	Udział w liczbie mieszkańców gminy ogółem (%)
Sołectwa gminy					
1.	Adamów Rososki	1,43	1,1	84	0,8
2.	Barcice Drwalewskie	3,8	2,8	192	1,9
3.	Barcice Rososkie	1,52	1,1	102	1,0
4.	Budy Sułkowskie	1,24	0,9	217	2,1
5.	Budiszyn	3,00	2,2	97	0,9
6.	Budiszzynek	3,90	2,9	245	2,4
7.	Chynów	2,26	1,7	1024	9,9
8.	Chynów Wola	5,61	4,2	634	6,1
9.	Dobiecín	1,15	0,9	56	0,5
10.	Dąbrowa Duża	1,90	1,4	112	1,1
11.	Drwalew	8,04	6,0	935	9,1
12.	Drwalewice	1,67	1,2	106	1,0
13.	Edwardów	1,17	0,9	65	0,6
14.	Franciszków	0,88	0,7	53	0,5
15.	Gaj Żelichowski	1,10	0,8	154	1,5
16.	Gliczyn	0,75	0,6	46	0,4
17.	Grobice	2,92	2,2	316	3,1
18.	Henryków	2,60	1,9	54	0,5
19.	Jakubowizna	1,58	1,2	344	3,3
20.	Janów	4,08	3,0	247	2,4
21.	Jurandów	2,14	1,6	82	0,8
22.	Kukały	2,49	1,9	108	1,0
23.	Krężel	3,85	2,9	217	2,1
24.	Lasopole	1,22	0,9	81	0,8
25.	Ludwików	0,55	0,4	32	0,3
26.	Machcin	3,19	2,4	187	1,8
27.	Marianów	1,75	1,3	95	0,9
28.	Martynów	2,01	1,5	172	1,7

29.	Marynin	1,71	1,3	110	1,1
30.	Mąkosin	2,12	1,6	90	0,9
31.	Milanów	2,43	1,8	35	0,3
32.	Nowe Grobice	2,11	1,6	3,1	325
33.	Ostrowiec	1,74	1,3	87	0,8
34.	Pawłówka	2,52	1,9	96	0,9
35.	Pieczyska	4,36	3,3	120	1,2
36.	Piekut	1,88	1,4	98	0,9
37.	Przyłom	2,16	1,6	96	0,9
38.	Rososz	2,39	1,8	82	0,8
39.	Rososzka	2,72	2,0	138	1,3
40.	Staniszewice	4,37	3,3	187	1,8
41.	Sułkowice	3,05	2,3	1098	10,6
42.	Watraszew	2,45	1,8	204	2,0
43.	Węszelówka	1,18	0,9	50	0,5
44.	Widok	1,40	1,0	217	2,1
45.	Wola Kukalska	4,79	3,6	153	1,5
46.	Wola Pieczyska	4,73	3,5	142	1,4
47.	Wola Żyrowska	1,32	1,0	88	0,9
48.	Wygodne	1,91	1,4	132	1,3
49.	Zalesie	1,83	1,4	87	0,8
50.	Zawady	2,75	2,1	113	1,1
51.	Żelazna	2,14	1,6	94	0,9
52.	Żelechów	4,22	3,2	203	2,0
53.	Żyrów	3,85	2,9	227	2,2

Źródło: Opracowanie własne na podstawie danych Urzędu Gminy w Chynowie

2. Metodologia wyznaczenia obszaru zdegradowanego i obszaru rewitalizacji

Metodologia wyznaczenia obszaru zdegradowanego i obszaru rewitalizacji opiera się na *Wytycznych w zakresie rewitalizacji w programach operacyjnych na lata 2014–2020* zatwierdzonych przez Ministra Rozwoju w dniu 02.08.2016 r. oraz *Instrukcji dotyczącej przygotowania projektów rewitalizacyjnych w ramach Regionalnego Programu Operacyjnego dla Województwa Mazowieckiego na lata 2014–2020 oraz preferencji dla projektów mających na celu przywrócenie ład przestrzennego* wydanej przez Urząd Marszałkowski Województwa Mazowieckiego w Warszawie.

Zgodnie z pkt 1 rozdziału 3 ww. *Wytycznych*, *rewitalizacja* to „kompleksowy proces wyprowadzania ze stanu kryzysowego obszarów zdegradowanych”, dlatego przy wyznaczaniu zasięgu obszaru zdegradowanego wzięto pod uwagę zestaw kryteriów zawarty w pkt 2, który wskazuje na istnienie stanu kryzysowego na danym terenie.

Stan kryzysowy zdefiniowany został jako „stan spowodowany koncentracją negatywnych zjawisk społecznych (w szczególności bezrobocia, ubóstwa, przestępczości, niskiego poziomu edukacji lub kapitału społecznego, niewystarczającego poziomu uczestnictwa w życiu publicznym i kulturalnym), współwystępujących z negatywnymi zjawiskami w co najmniej jednej z następujących sfer:

- 1) *gospodarczej* – w szczególności niskiego stopnia przedsiębiorczości, słabej kondycji lokalnych przedsiębiorstw;
- 2) *środowiskowej* – w szczególności w zakresie przekroczenia standardów jakości środowiska, obecności odpadów stwarzających zagrożenie dla życia, zdrowia ludzi bądź stanu środowiska;
- 3) *przestrzenno-funkcjonalnej* – w szczególności niewystarczającego wyposażenia w infrastrukturę techniczną i społeczną, braku dostępu do podstawowych usług lub ich niskiej jakości, niedostosowania rozwiązań urbanistycznych do zmieniających się funkcji obszaru, niskiego poziomu obsługi komunikacyjnej, deficytu lub niskiej jakości terenów publicznych;
- 4) *technicznej* – w szczególności degradacji stanu technicznego obiektów budowlanych, w tym o przeznaczeniu mieszkaniowym oraz braku funkcjonowania rozwiązań technicznych umożliwiających efektywne korzystanie z obiektów budowlanych, w szczególności w zakresie energooszczędności i ochrony środowiska.

Skalę negatywnych zjawisk odzwierciedlają mierniki rozwoju opisujące powyższe sfery, które wskazują na niski poziom rozwoju lub dokumentują silną dynamikę spadku poziomu rozwoju, w odniesieniu do wartości dla całej gminy”³.

W związku z powyższym, w celu wyznaczenia obszaru zdegradowanego Gmina Chynów podzielona została na *jednostki strukturalne (referencyjne)*, w sposób odpowiadający istniejącym powiązaniom funkcjonalnym. W procesie diagnostycznym na terenie wiejskim gminy przyjęto podział na sołectwa. Analiza danych ilościowych w ustalonych jednostkach strukturalnych pozwoliła na stosunkowo łatwe zidentyfikowanie lokalizacji problemów i wyznaczenie granic obszaru zdegradowanego.

Zgodnie z ww. Wytycznymi w przeprowadzonej diagnozie na potrzeby wyznaczenia obszaru zdegradowanego dokonano analizy porównawczej jednostek referencyjnych, opartej na zestawie wskaźników cząstkowych oraz syntetycznych wskaźników degradacji we wszystkich sferach pozwalających na obiektywne określenie stopnia zróżnicowania zjawisk kryzysowych i potencjałów lokalnych na terenie gminy. Syntetyczne wskaźniki koncentracji zjawisk kryzysowych w poszczególnych sferach przedstawione zostały na mapach poglądowych Gminy Chynów z podziałem na jednostki strukturalne. Jako główne kryteria delimitacji obszaru zdegradowanego przyjęto wskaźniki przedstawione w tabeli 3.

Tabela 3 Wskaźniki obrazujące sytuację na terenie Gminy Chynów w sferach: społecznej, gospodarczej, środowiskowej, przestrzenno-funkcjonalnej i technicznej

Sfera	Cechy szczegółowe sfery	Lp.	Nazwa wskaźnika	Jedn. miary	Źródło danych
SPOŁECZNA	Trendy demograficzne	1.	Udział ludności w wieku przedprodukcyjnym w % ludności ogółem	%	Urząd Gminy w Chynowie
		2.	Udział ludności w wieku produkcyjnym w % ludności ogółem	%	
		3.	Udział ludności w wieku poprodukcyjnym w % ludności ogółem	%	
		4.	Liczba ludności w wieku nieprodukcyjnym na 100 osób w wieku produkcyjnym (wskaźnik obciążenia demograficznego)	szt.	
	Sytuacja na rynku pracy/ bezrobocie	5.	Udział bezrobotnych zarejestrowanych w ludności w wieku produkcyjnym	%	Powiatowy Urząd Pracy w Grójcu
		6.	Udział osób bezrobotnych zarejestrowanych pozostających bez pracy dłużej niż 12 miesięcy w % bezrobotnych ogółem	%	

³ Wytyczne w zakresie rewitalizacji w programach operacyjnych na lata 2014–2020, Minister Rozwoju, 02.08.2016, s. 6–7.

	Opieka społeczna	7.	Udział osób w gospodarstwach domowych korzystających ze środowiskowej pomocy społecznej w % ludności ogółem	%	Gminny Ośrodek Pomocy Społecznej w Chynowie	
	Skala problemów społecznych	8.	Liczba osób, którym przyznano świadczenie z pomocy społecznej z powodu ubóstwa na 1 000 mieszkańców	szt.		
		9.	Liczba osób, którym przyznano świadczenie z pomocy społecznej z powodu bezrobocia na 1 000 mieszkańców	szt.		
		10.	Liczba osób, którym przyznano świadczenie z pomocy społecznej z powodu niepełnosprawności na 1 000 mieszkańców	szt.		
		11.	Liczba osób, którym przyznano świadczenie z pomocy społecznej z powodu długotrwałej lub ciężkiej choroby na 1 000 mieszkańców	szt.		
		12.	Liczba osób, którym przyznano świadczenie z pomocy społecznej z powodu bezradności w sprawach opiekuńczo-wychowawczych i prowadzenia gospodarstwa domowego na 1 000 mieszkańców	szt.		
		13.	Liczba osób, którym przyznano świadczenie z pomocy społecznej z powodu alkoholizmu na 1 000 mieszkańców	szt.		
	Poziom edukacji i wychowania przedszkolnego	14.	Średnie % wyniki ze sprawdzianu w 6 klasie szkoły podstawowej (<i>dane dla gminy</i>)	%	Okręgowa Komisja Egzaminacyjna w Warszawie	
		15.	Średnie % wyniki z egzaminów gimnazjalnych (<i>dane dla gminy</i>)	%		
		16.	Odsetek dzieci w wieku 3–5 lat objętych wychowaniem przedszkolnym (<i>dane dla gminy</i>)	%	Główny Urząd Statystyczny (BDL)	
	Stan bezpieczeństwa i porządku publicznego	17.	Liczba przestępstw stwierdzonych przez Policję na 1 000 mieszkańców	szt.	Komenda Powiatowa Policji w Grójcu	
		18.	Wskaźnik wykrywalności przestępstw stwierdzonych przez Policję	%		
	Udział w życiu publicznym	19.	Frekwencja w wyborach władz samorządowych w 2014 roku	%	Państwowa Komisja Wyborcza	
	Aktywność społeczna/kulturalna mieszkańców	20.	Liczba fundacji, stowarzyszeń i organizacji społecznych w przeliczeniu na 10 tys. mieszkańców (<i>dane dla gminy</i>)	szt.	Główny Urząd Statystyczny (BDL)	
	GOSPODARCZA	Przedsiębiorczość mieszkańców	21.	Liczba zarejestrowanych działalności gospodarczych osób fizycznych w przeliczeniu na 100 mieszkańców w wieku produkcyjnym	szt.	Urząd Gminy w Chynowie
		Sytuacja gospodarcza	22.	Liczba podmiotów wpisanych do rejestru REGON na 10 tys. mieszkańców	szt.	Urząd Statystyczny w Warszawie
			23.	Liczba podmiotów skreślonych z rejestru REGON na 10 tys. mieszkańców	szt.	

PRZESTRZENNO-FUNKCJONALNA	Wyposażenie w infrastrukturę społeczną	24.	Powierzchnia terenów zagospodarowanych pod działalność sportową, rekreacyjną, kulturową i turystyczną przypadająca na 1 000 mieszkańców	km ²	Urząd Gminy w Chynowie
	Poziom obsługi komunikacyjnej	25.	Udział budynków mieszkalnych mających bezpośredni dostęp do dróg asfaltowych w liczbie budynków ogółem	%	
TECHNICZNA	Mieszkalnictwo	26.	Budynki mieszkalne nowe oddane do użytkowania w przeliczeniu na 10 tys. mieszkańców	szt.	
	Wyposażenie w infrastrukturę techniczną	27.	Udział budynków mieszkalnych podłączonych do sieci wodociągowej w stosunku do ogółu budynków mieszkalnych	%	
		28.	Udział budynków mieszkalnych podłączonych do sieci kanalizacyjnej w stosunku do ogółu budynków mieszkalnych	%	
ŚRODOWISKOWA	Zieleń urządzona	29.	Udział terenów zieleni urządzonej w ogólnej powierzchni terenu	%	
	Formy ochrony przyrody	30.	Położenie na terenie objętym formami ochrony przyrody (dotyczy wyłącznie form: obszar Natura 2000, rezerwat przyrody, park krajobrazowy)	TAK/ NIE	Generalna Dyrekcja Ochrony Środowiska
	Tereny zalewowe	31.	Położenie na terenie zagrożonym wystąpieniem powodzi	TAK/ NIE	Krajowy Zarząd Gospodarki Wodnej

Źródło: Opracowanie własne

Proces diagnostyczny został przeprowadzony we współpracy pracowników Urzędu Gminy w Chynowie i jednostek organizacyjnych gminy wraz z zespołem zewnętrznych ekspertów. W procesie delimitacji obszaru zdegradowanego wykorzystano różnorodne źródła informacji, dzięki czemu zastosowane podejście ma charakter kompleksowy i łączy wykorzystanie metod ilościowych z jakościowymi. Dla przyjętych jednostek referencyjnych pozyskano dane statystyczne gromadzone w zasobach Urzędu Gminy w Chynowie, Gminnego Ośrodka Pomocy Społecznej w Chynowie oraz instytucji zewnętrznych, m.in.: Powiatowego Urzędu Pracy w Grójcu, Komendy Powiatowej Policji w Grójcu oraz Urzędu Statystycznego w Warszawie, a także ogólnodostępne dane z Banku Danych Lokalnych Głównego Urzędu Statystycznego i Okręgowej Komisji Egzaminacyjnej w Warszawie. Część pozyskanych danych została wykorzystana do porównawczej analizy ilościowej wskaźników ze średnią wartością dla całej gminy, a część posłużyła do dokonania analizy jakościowej charakteryzującej ważne dla rewitalizacji deficyty i problemy obszarów oraz lokalne potencjały.

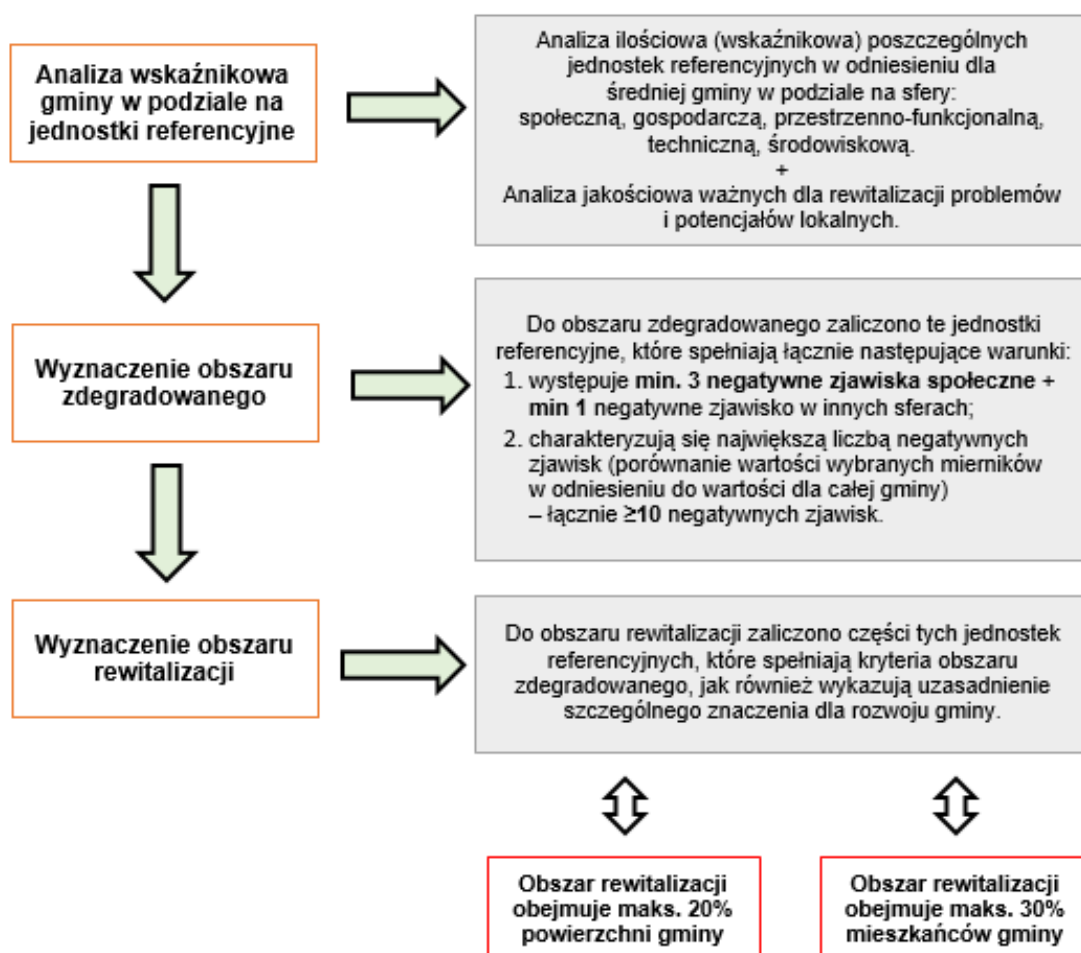
Delimitacja obszaru rewitalizacji dokonana została przy uwzględnieniu zapisów pkt 4 z rozdziału 3 *Wytycznych w zakresie rewitalizacji w programach operacyjnych na lata*

2014–2020, który stanowi, że jest to „obszar obejmujący całość lub część obszaru zdegradowanego, cechujący się szczególną koncentracją negatywnych zjawisk (...), na którym z uwagi na istotne znaczenie dla rozwoju lokalnego gmina zamierza prowadzić rewitalizację”.

Zgodnie z powyższym wyznaczenie granic obszaru rewitalizacji nastąpiło w oparciu o dwie przesłanki. Pierwszą z nich było stwierdzenie, że na wybranym obszarze uznanym wcześniej jako zdegradowany istnieje **szczególna koncentracja negatywnych zjawisk**. Drugą z przesłanek było uznanie, że **wybrany obszar ma istotne znaczenie dla rozwoju gminy**. Takie uzasadnienie obejmuje przedstawienie możliwych do wykorzystania w procesie rewitalizacji lokalnych potencjałów, a także nawiązanie do gminnych dokumentów strategicznych i planistycznych, w których wybrany obszar będzie ujęty jako ośrodek koncentracji aktywności społeczno-gospodarczej w gminie.

Metodologia wyznaczenia obszaru zdegradowanego, a następnie obszaru rewitalizacji w Gminie Chynów przedstawiona została na schemacie 1.

Schemat 1 Wyznaczenie obszaru zdegradowanego i obszaru rewitalizacji na terenie Gminy Chynów



Źródło: Opracowanie własne

3. Delimitacja obszaru zdegradowanego – analiza wskaźników

3.1. Sfera społeczna

Sfera społeczna jest najważniejszym elementem procesu diagnostycznego na potrzeby wyznaczenia obszaru zdegradowanego i obszaru rewitalizacji, ponieważ celem planowanych działań jest poprawa warunków i jakości życia społeczności lokalnej. Zgodnie z pkt 2 z rozdziału 3 Wytycznych, o stanie kryzysowym na danym obszarze gminy świadczy „koncentracja negatywnych zjawisk społecznych w szczególności bezrobocia, ubóstwa, przestępczości, niskiego poziomu edukacji lub kapitału społecznego, niewystarczającego poziomu uczestnictwa w życiu publicznym i kulturalnym”.

W związku z tym wykonana została porównawcza analiza ilościowa danych statystycznych w zakresie: trendów demograficznych, sytuacji na rynku pracy/bezrobocia, opieki społecznej, skali problemów społecznych, poziomu edukacji i wychowania przedszkolnego, stanu bezpieczeństwa i porządku publicznego, udziału w życiu publicznym oraz aktywności społecznej i kulturalnej mieszkańców. Porównanie wartości poszczególnych wskaźników dla każdego sołectwa i ich porównanie do średnich wartości dla gminy zostało przedstawienie w **zbiorczej macyry danych**, stanowiącej Załącznik 1 do niniejszej diagnozy. Na macyry zaznaczone na kolor czerwony kafelki przedstawiają wartości niekorzystne dla danego sołectwa w porównaniu do średniej dla gminy.

Do opracowania mapy koncentracji negatywnych zjawisk społecznych przyjęto metodę naturalnego podziału (tzw. „Jenks”), która opiera się o algorytmy takiego rozmieszczenia wartości zbioru danych w klasach, aby w każdej z klas zminimalizować średnią dewiację zbioru w grupie, maksymalizując w stosunku do innych grup. Innymi słowy, metoda ta dąży do zredukowania wariacji wewnątrz klasy, na rzecz maksymalizowania wariacji pomiędzy klasami. Zjawiska kryzysowe w sferze społecznej zostały przedstawione w poszczególnych grupach: bardzo wysokie natężenie problemów (8–11 zidentyfikowanych negatywnych zjawisk społecznych), wysokie natężenie problemów (6–7), średnie natężenie problemów (4–5), niskie natężenie problemów (1–3).

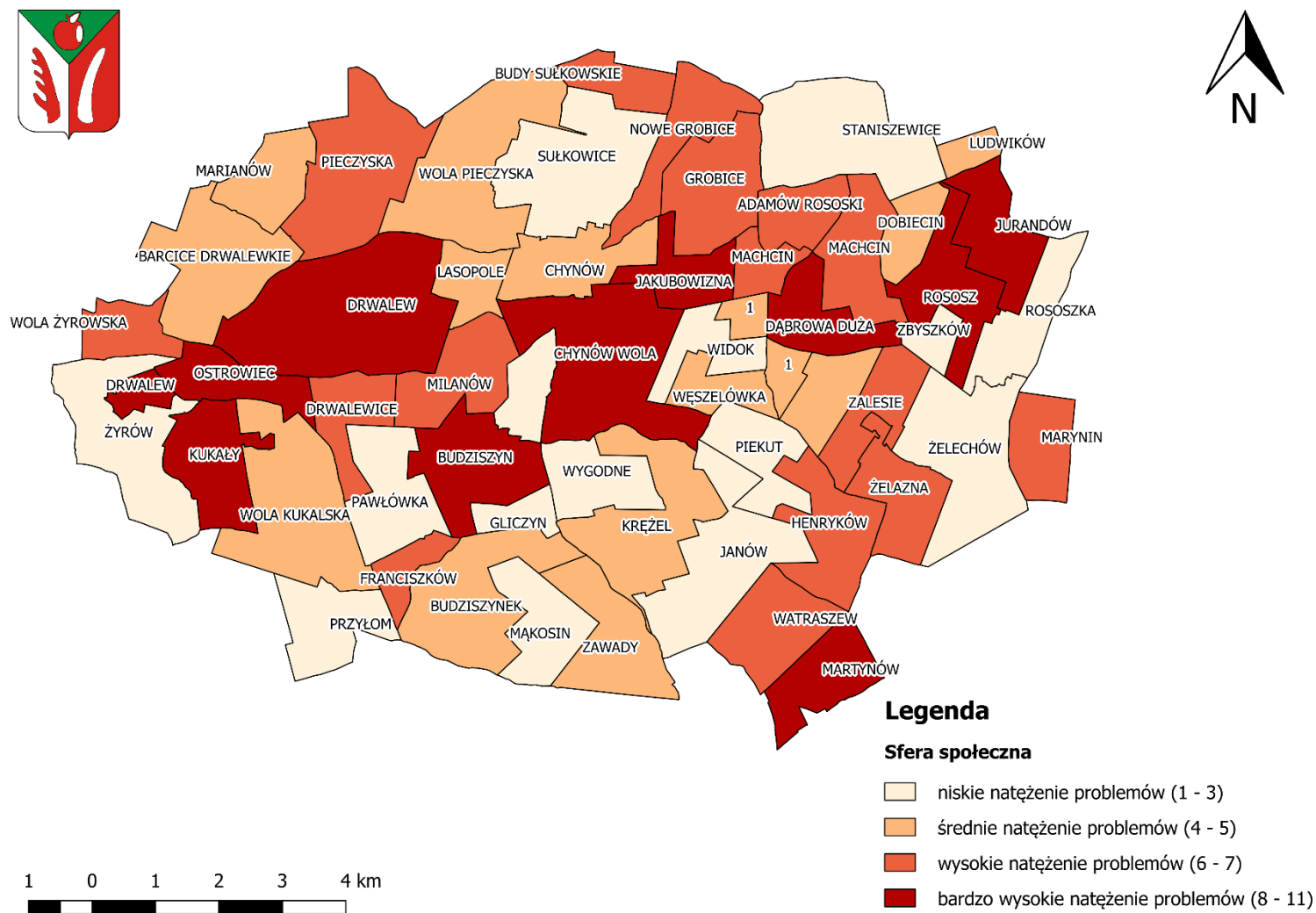
Z uwagi na trudności w pozyskaniu danych zagregowanych do poziomu sołectw gminy, część wskaźników charakteryzujących sferę społeczną podana została wyłącznie jako średnia dla całej gminy. Została ona porównana do średniej dla powiatu grójeckiego, województwa mazowieckiego i Polski, aby zobrazować sytuację społeczną na terenie gminy. W związku

z tym nastąpiła również konieczność wyłączenia tych wskaźników z analizy ilościowej problemów.

Po przeanalizowaniu zgromadzonych danych, które przedstawione są w Załączniku 1. *Matryca ze wskaźnikami przedstawiającymi stan kryzysowy na terenie poszczególnych jednostek referencyjnych w Gminie Chynów* stwierdzono, że największe natężenie problemów zidentyfikowanych w sferze społecznej występuje w sołectwach: Jakubowizna (11), Martynów (10), Budziszyn (10), Drwalew (10), Rososz (10), Ostrowiec (9), Dąbrowa Duża (9), Chynów Wola (8), Jurandów (8), Kukały (8).

Poglądową koncentrację negatywnych zjawisk społecznych w poszczególnych jednostkach referencyjnych przedstawiono na mapie 3.

Mapa 3 Koncentracja negatywnych zjawisk w sferze społecznej w poszczególnych jednostkach referencyjnych na terenie Gminy Chynów



Źródło: Opracowanie własne na podstawie danych Urzędu Gminy w Chynowie, Gminnego Ośrodka Pomocy Społecznej w Chynowie, Powiatowego Urzędu Pracy w Grójcu, Komendy Powiatowej Policji w Grójcu

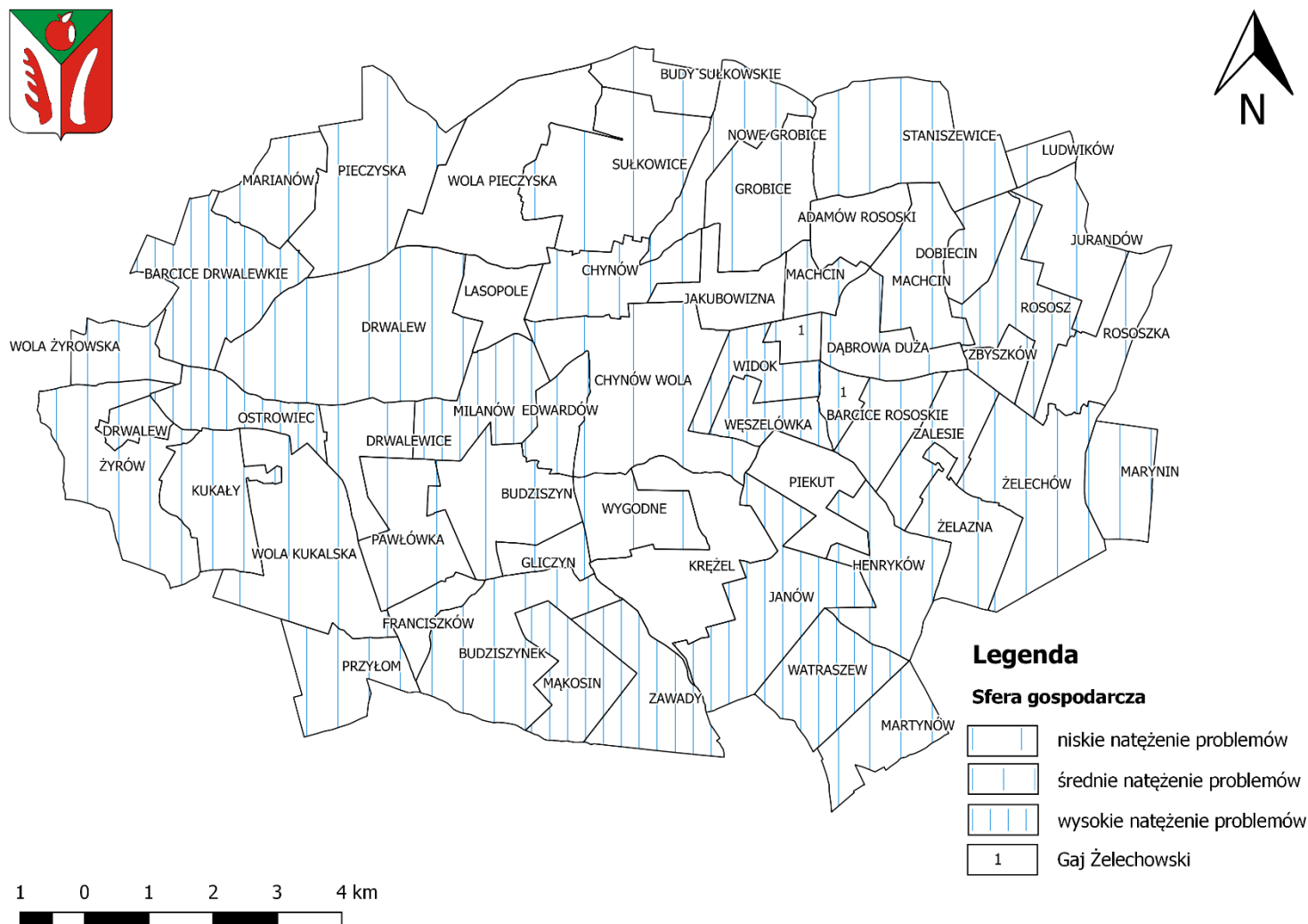
3.2. Sfera gospodarcza

Zgodnie z pkt 2 w rozdziale 3 Wytucznych, obszar gminy może znajdować się w stanie kryzysowym z uwagi na koncentrację negatywnych zjawisk w sferze gospodarczej, w szczególności takich jak: „niski stopień przedsiębiorczości, słaba kondycja lokalnych przedsiębiorstw”.

Sytuację w zakresie przedsiębiorczości mieszkańców na terenie Gminy Chynów zobrazowano przy pomocy wskaźników „liczba zarejestrowanych działalności gospodarczych osób fizycznych w przeliczeniu na 100 mieszkańców w wieku produkcyjnym”, „liczba podmiotów wpisanych do rejestru REGON na 10 tys. mieszkańców”, „liczba podmiotów skreślonych z rejestru REGON na 10 tys. mieszkańców”. Z danych przedstawionych w Załączniku 1. *Matryca ze wskaźnikami przedstawiającymi stan kryzysowy na terenie poszczególnych jednostek referencyjnych w Gminie Chynów* wynika, że obszary, które charakteryzują się niekorzystną średnią wartością wszystkich ww. wskaźników w porównaniu do średniej dla całej gminy – to: Barcice Drwalewskie, Janów, Mąkosin, Milanów, Ostrowiec, Rososz, Watraszew, Węszelówka, Widok i Zawady.

Koncentrację stanu kryzysowego w sferze gospodarczej w podziale na poszczególne jednostki referencyjne Gminy Chynów przedstawia mapa 4.

Mapa 4 Koncentracja negatywnych zjawisk w sferze gospodarczej w poszczególnych jednostkach referencyjnych na terenie Gminy Chynów



Źródło: Opracowanie własne na podstawie danych Urzędu Gminy w Chynowie

3.3. Sfera przestrzenno-funkcjonalna

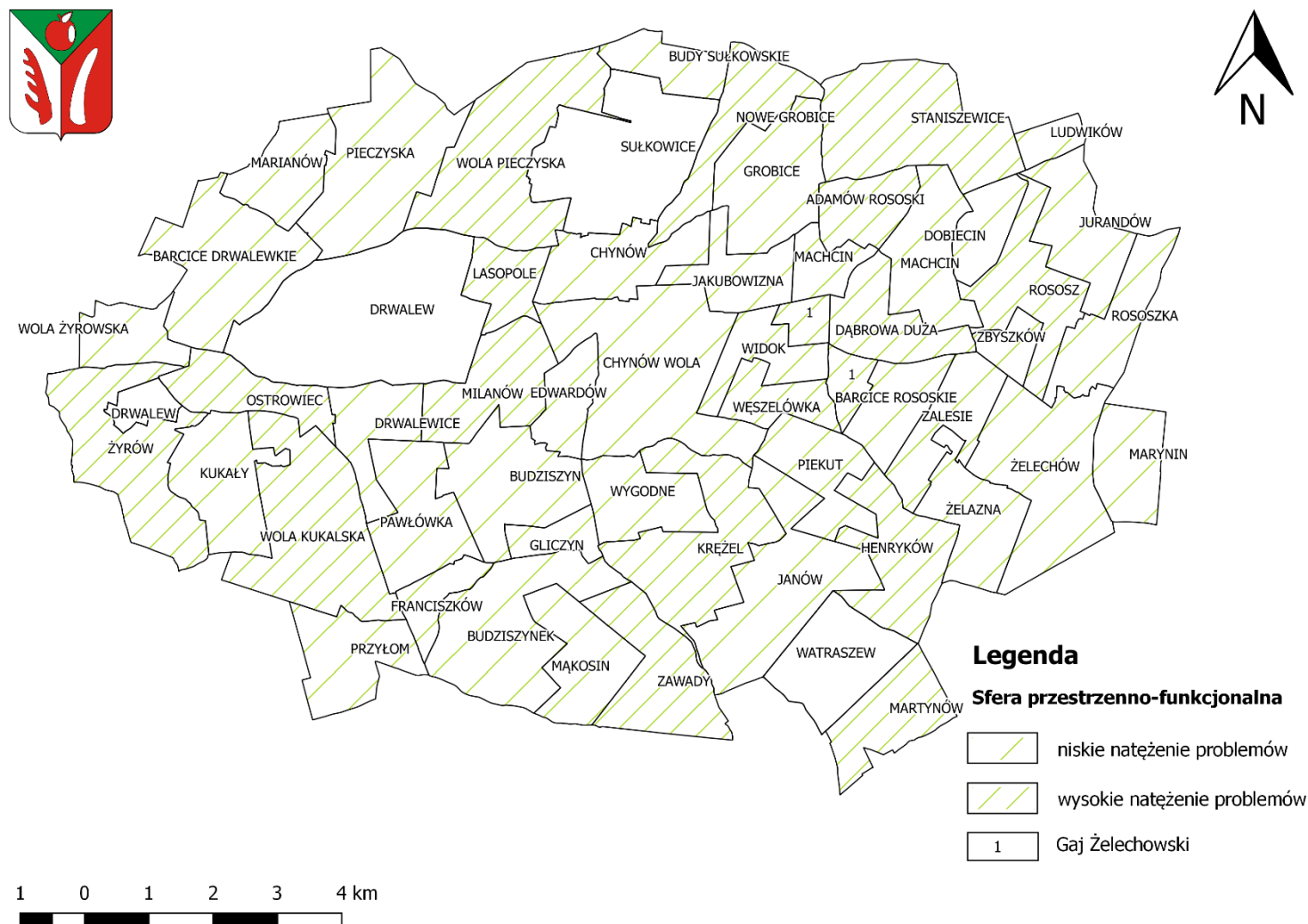
Według zapisów pkt 2 z rozdziału 3 Wytucznych, obszar gminy znajduje się w stanie kryzysowym z powodu koncentracji negatywnych zjawisk przestrzenno-funkcjonalnych, a w szczególności „niewystarczającego wyposażenia w infrastrukturę techniczną i społeczną, braku dostępu do podstawowych usług lub ich niskiej jakości, niedostosowania rozwiązań urbanistycznych do zmieniających się funkcji obszaru, niskiego poziomu obsługi komunikacyjnej, deficytu lub niskiej jakości terenów publicznych”.

W związku z powyższym dokonano diagnozy ww. problemów za pomocą porównania wartości wybranych wskaźników charakteryzujących sferę przestrzenno-funkcjonalną ze średnią wartością dla całej Gminy Chynów. Do analizy przyjęto następujące wskaźniki: „powierzchnia terenów zagospodarowanych pod działalność sportową, rekreacyjną, kulturową i turystyczną przypadająca na 1 000 mieszkańców” oraz „udział budynków mieszkalnych mających bezpośredni dostęp do dróg asfaltowych w liczbie budynków ogółem”.

Na podstawie zebranych danych, w podziale na przyjęte jednostki referencyjne Gminy Chynów, zawartych w Załączniku 1. *Matryca ze wskaźnikami przedstawiającymi stan kryzysowy na terenie poszczególnych jednostek referencyjnych w Gminie Chynów* można stwierdzić, że koncentracją ww. problemów w sferze przestrzenno-funkcjonalnej charakteryzują się przede wszystkim sołectwa: Adamów Rososki, Dąbrowa Duża, Gaj Żelechowski, Henryków, Krężel, Lasopole, Martynów, Milanów, Nowe Grobice, Ostrowiec, Rososz, Staniszewice, Węszelówka, Wola Kukalska, Wola Pieczyska, Zawady oraz Żyrów.

Rozkład koncentracji stanu kryzysowego w sferze przestrzenno-funkcjonalnej w podziale na poszczególne jednostki referencyjne Gminy Chynów przedstawia mapa 5.

Mapa 5 Koncentracja negatywnych zjawisk w sferze przestrzenno-funkcjonalnej w poszczególnych jednostkach referencyjnych na terenie Gminy Chynów



Źródło: Opracowanie własne na podstawie danych Urzędu Gminy w Chynowie

3.4. Sfera techniczna

Infrastruktura techniczna gminy oraz zasoby i warunki mieszkaniowe determinują w znacznym stopniu jakość życia mieszkającej na danym terenie ludności. Wyposażenie w infrastrukturę techniczną w sensie jej struktury, lokalizacji, jakości i dostępności ma znaczny wpływ na rozwój jednostki samorządu oraz stanowi jeden z podstawowych czynników kształtujących jej atrakcyjność i konkurencyjność. Przesądza również o kosztach inwestycyjnych rewitalizacji danego obszaru. Im wyższy jest stopień rozwoju infrastruktury technicznej, tym lepsze są warunki do przeprowadzenia zaplanowanych w jej zakresie zadań.

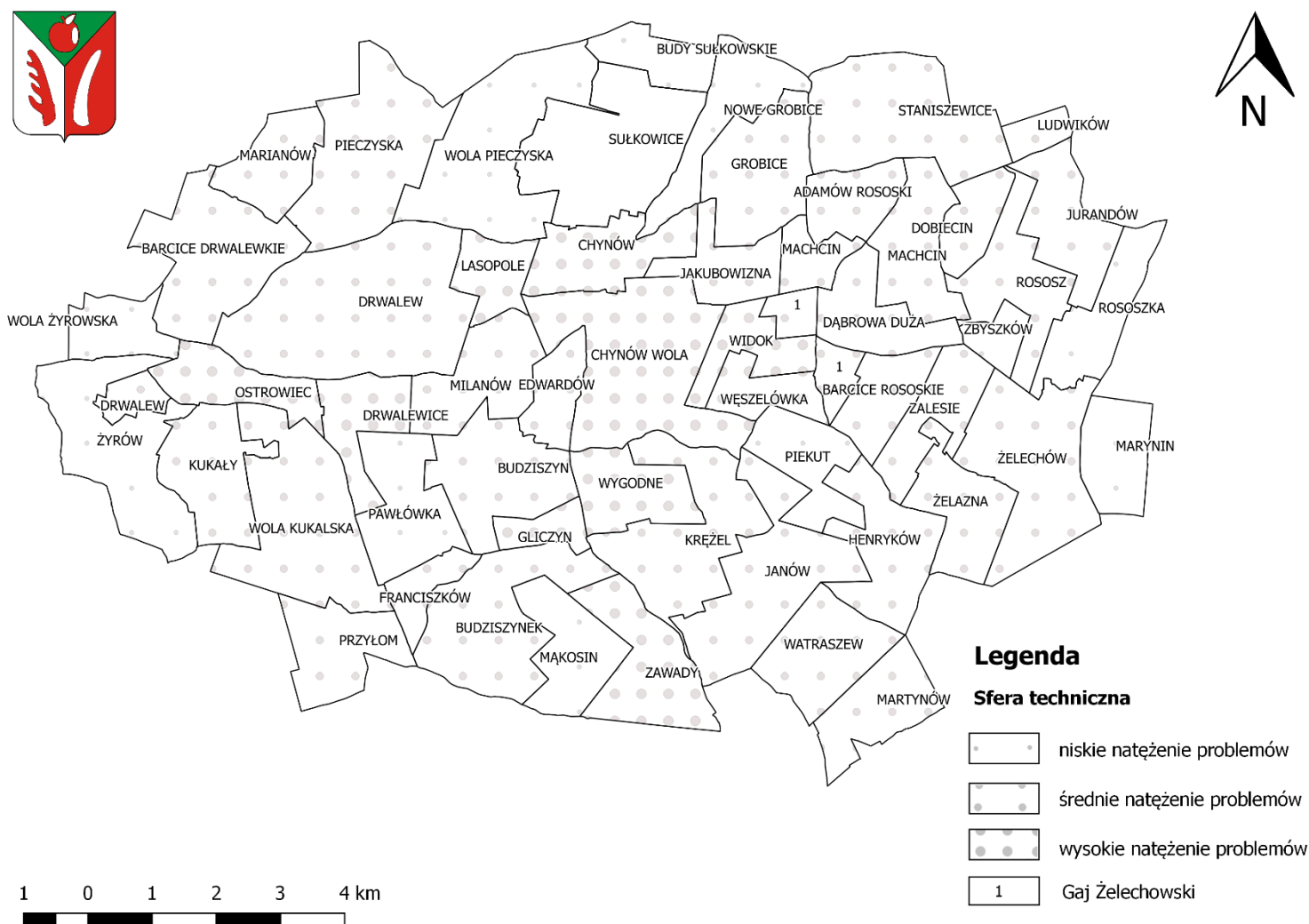
Zgodnie z pkt 2 z rozdziału 3 Wytycznych, o stanie kryzysowym na obszarze gminy świadczą również wskaźniki charakteryzujące sferę techniczną, a są to w szczególności „degradacja stanu technicznego obiektów budowlanych, w tym o przeznaczeniu mieszkaniowym oraz niefunkcjonowanie rozwiązań technicznych umożliwiających efektywne korzystanie z obiektów budowlanych, w szczególności w zakresie energooszczędności i ochrony środowiska”.

Do zdiagnozowania występujących problemów w ww. sferze wybrano następujące wskaźniki: „budynki mieszkalne nowe oddane do użytkowania w przeliczeniu na 10 tys. mieszkańców”, „udział budynków mieszkalnych podłączonych do sieci wodociągowej w stosunku do ogółu budynków mieszkalnych”, „udział budynków mieszkalnych podłączonych do sieci kanalizacyjnej w stosunku do ogółu budynków mieszkalnych”, których wartości w poszczególnych jednostkach referencyjnych porównano do średniej dla całej gminy.

Biorąc pod uwagę dane zawarte w Załączniku 1. *Matryca ze wskaźnikami przedstawiającymi stan kryzysowy na terenie poszczególnych jednostek referencyjnych w Gminie Chynów*, należy wskazać, że największa koncentracja problemów w sferze technicznej występuje na terenie sołectw: Chynów, Chynów Wola, Drwalewice, Gliczyn, Lasopole, Ostrowiec, Węszelówka, Widok, Wygodne, Zawady.

Rozmieszczenie natężenia problemów w sferze technicznej w podziale na poszczególne jednostki referencyjne Gminy Chynów przedstawiono na mapie 6.

Mapa 6 Koncentracja negatywnych zjawisk w sferze technicznej w poszczególnych jednostkach referencyjnych na terenie Gminy Chynów



Źródło: Opracowanie własne na podstawie danych Urzędu Gminy w Chynowie

3.5. Sfera środowiskowa

Zgodnie z pkt 2 z rozdziału 3 Wytycznych, obszar gminy znajduje się w stanie kryzysowym z powodu koncentracji negatywnych zjawisk środowiskowych, a w szczególności „przekroczenia standardów jakości środowiska, obecności odpadów stwarzających zagrożenie dla życia, zdrowia, ludzi lub stanu środowiska”.

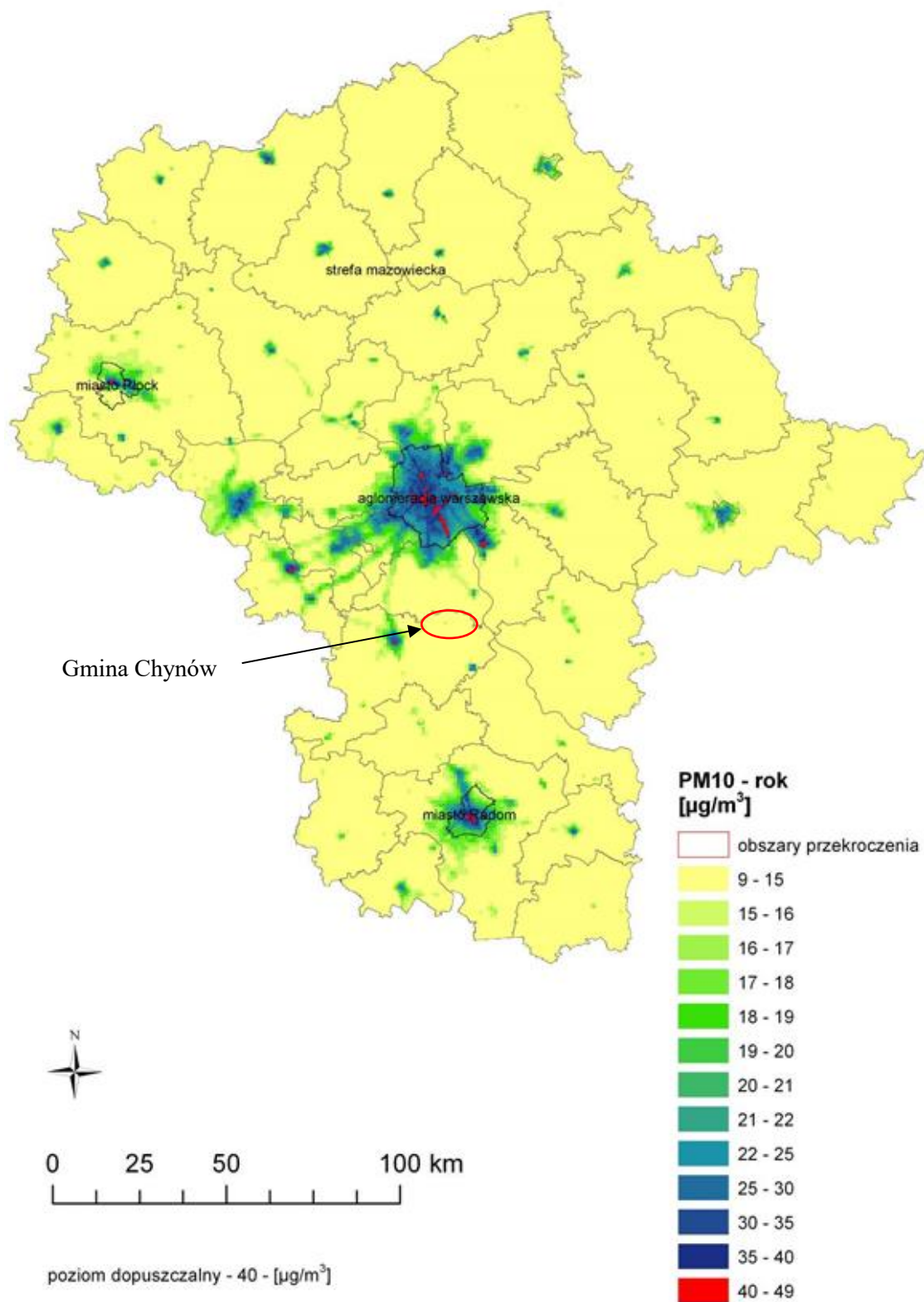
Z uwagi na brak możliwości pozyskania danych zagregowanych do poziomu sołectw gminy sytuację w zakresie stanu środowiska zdiagnozowano na podstawie wskaźników „udział terenów zieleni urządzonej w ogólnej powierzchni terenu”, „położenie na terenie objętym formami ochrony przyrody” oraz „położenie na terenie zagrożonym wystąpieniem powodzi”, których wartości dla poszczególnych jednostek referencyjnych zostały przedstawione na mapie 12.

Diagnoza w zakresie przekroczenia standardów jakości powietrza przeprowadzona została na podstawie corocznie opracowywanych raportów przez Wojewódzki Inspektorat Ochrony Środowiska w Warszawie, dotyczących oceny jakości powietrza w województwie mazowieckim⁴. Z uwagi na ochronę zdrowia, dotyczyła ona wieloetapowej klasyfikacji dla następujących parametrów: pył zawieszony PM10 (rok), pył zawieszony PM10 (24-godziny), benzo(a)piren w pyłe PM10 (rok), pył zawieszony PM2,5 (rok) oraz ozon (maks. 8-godzin).

Na terenie Gminy Chynów nie odnotowano w 2014 roku przekroczenia stężenia dla pyłu zawieszonego PM10 oraz PM2,5 (mapy 7 i 8).

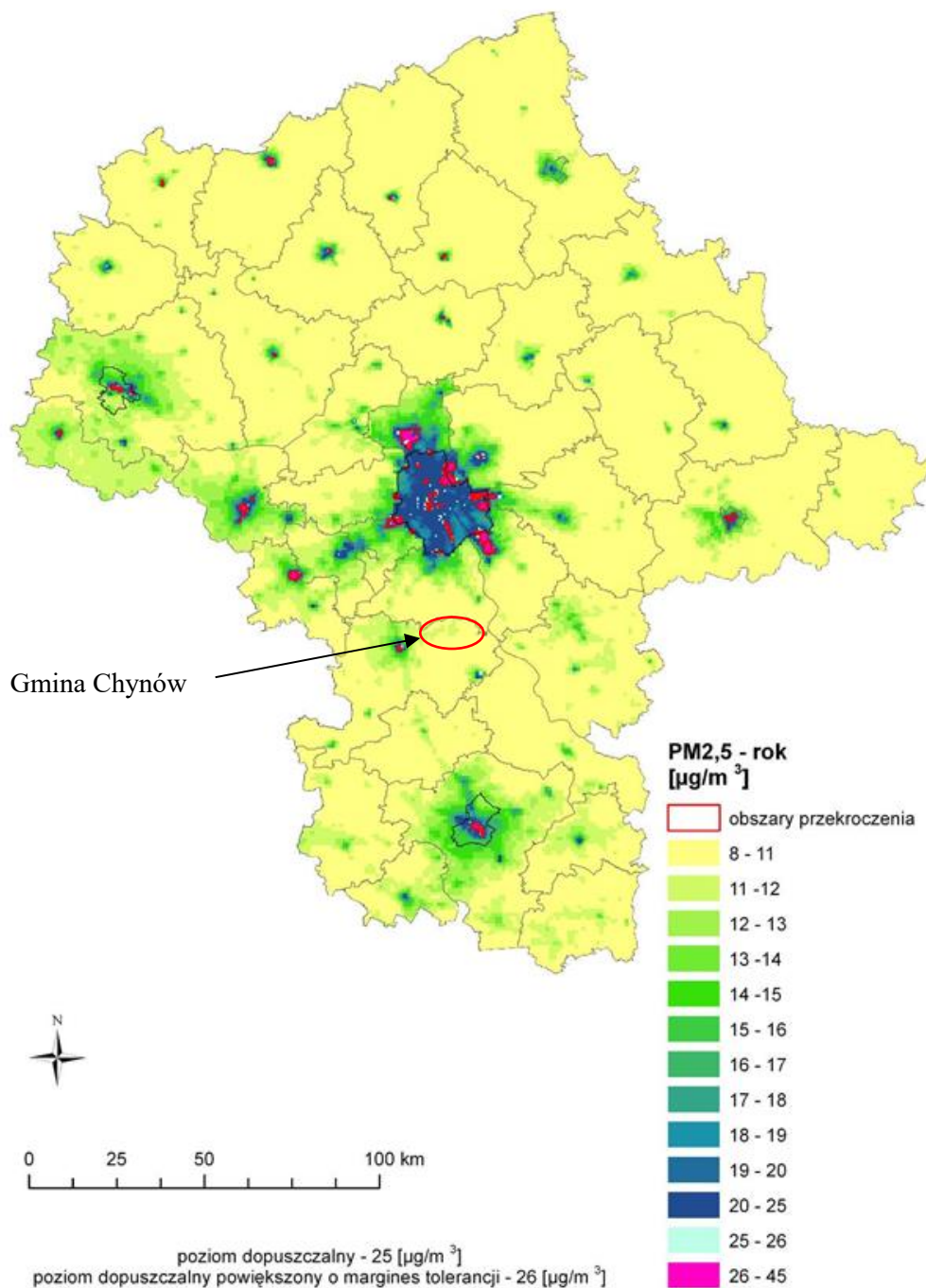
⁴ Strona internetowa Wojewódzkiego Inspektoratu Ochrony Środowiska w Warszawie, wios.warszawa.pl, inf. z dnia 16.09.2016.

Mapa 7 Rozkład stężenia rocznego pyłu zawieszonego PM10 na terenie województwa mazowieckiego w 2014 roku



Źródło: *Roczna ocena jakości powietrza w województwie mazowieckim. Raport za rok 2014, Wojewódzki Inspektorat Ochrony Środowiska w Warszawie, Warszawa 2015, Załącznik 3, s. 9*

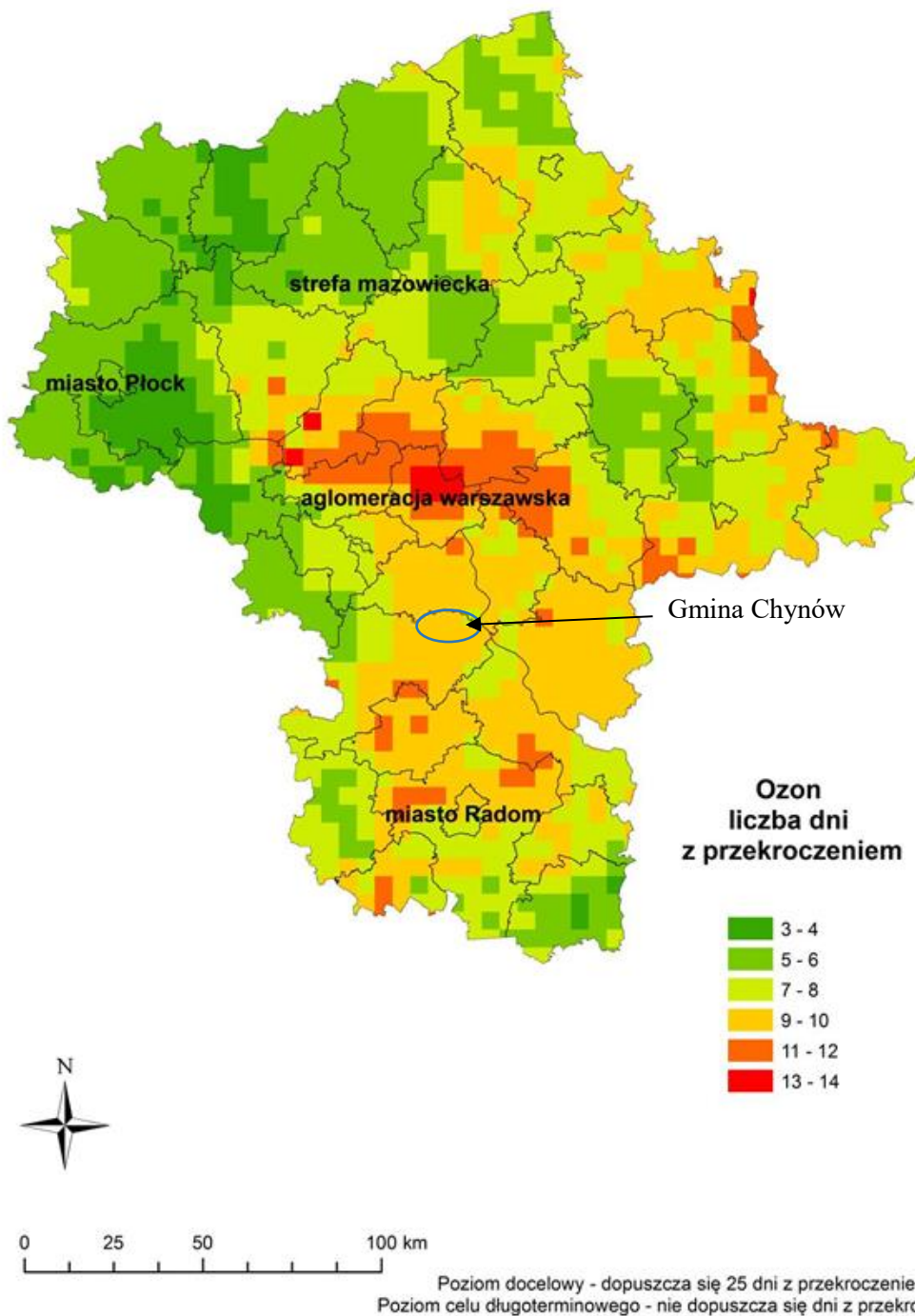
Mapa 8 Rozkład stężeń pyłu zawieszonego PM_{2,5} – stężenia roczne na terenie województwa mazowieckiego w 2014 roku



Źródło: *Roczna ocena jakości powietrza w województwie mazowieckim. Raport za rok 2014, Wojewódzki Inspektorat Ochrony Środowiska w Warszawie, Warszawa 2015, Załącznik 3, s. 10*

Na terenie gminy w 2014 roku liczba dni, w których stężenie ozonu było większe niż 120 µg/m³, nie przekroczyła 26 dni. W związku z tym dotrzymany został poziom docelowy. Na terenie całego województwa mazowieckiego poziom docelowy został dotrzymany, ponieważ liczba dni z przekroczeniem mieściła się w przedziale 3–14 (mapa 9).

Mapa 9 Klasyfikacja stref pod względem kryterium ochrony zdrowia dla ozonu – cel długoterminowy na terenie województwa mazowieckiego w 2014 roku

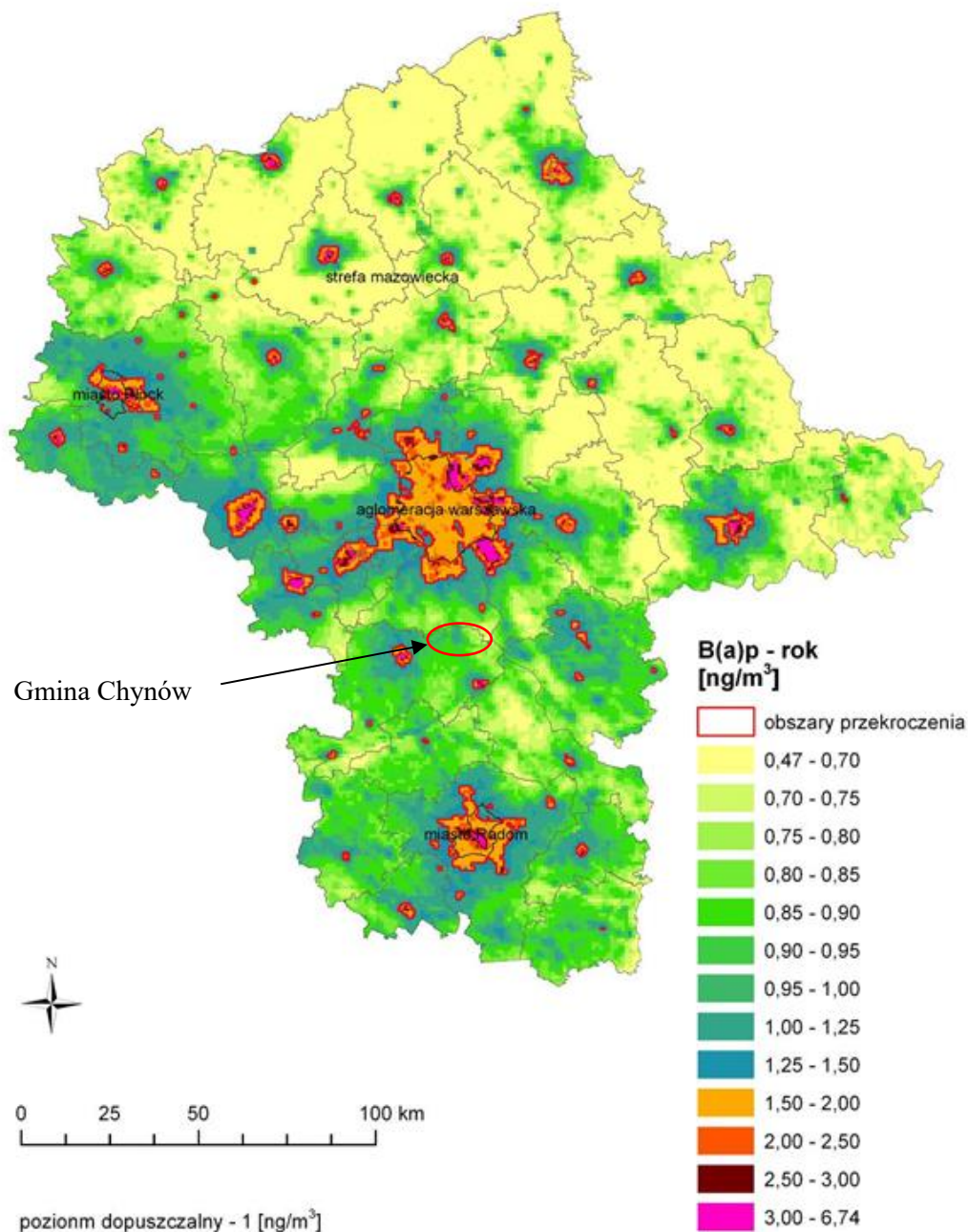


Źródło: *Roczna ocena jakości powietrza w województwie mazowieckim. Raport za rok 2014, Wojewódzki Inspektorat Ochrony Środowiska w Warszawie, Warszawa 2015, Załącznik 3, s. 19*

Udokumentowany pomiarami obszar przekroczeń poziomu docelowego benzo(a)pirenu w 2014 roku obejmował głównie północno-wschodnią i centralną część województwa mazowieckiego oraz został odnotowany w miastach powiatowych.

W Gminie Chynów przekroczenia poziomu docelowego benzo(a)pirenu wystąpiły w północnej i centralnej jej części (mapa 10).

Mapa 10 Rozkład stężenia rocznego benzo(a)pirenu w pyłe PM10 na terenie województwa mazowieckiego w 2014 roku



Źródło: Roczna ocena jakości powietrza w województwie mazowieckim. Raport za rok 2014., Wojewódzki Inspektorat Ochrony Środowiska w Warszawie, Warszawa 2015, Załącznik 3, s. 16

3.6. Wyniki diagnozy w poszczególnych sferach

W związku z tym, że rewitalizacja ma wymiar terytorialny, ważne są te obszary gminy, na których występuje koncentracja negatywnych zjawisk i lokalnych potencjałów. Efektem przeprowadzonej diagnozy Gminy Chynów w sferach: społecznej, gospodarczej, przestrzenno-funkcjonalnej, technicznej i środowiskowej, w podziale na przyjęte jednostki referencyjne jest opracowana mapa pogładowa łącząca dane z różnych dziedzin. W ten sposób została wykonana rzetelna analiza jednoznacznie wskazująca, na których obszarach gminy nakładają się różnego rodzaju problemy.

Ważnym elementem diagnozy jest również określenie lokalnych potencjałów, które można wykorzystać do przezwyciężenia stanu kryzysowego na danym obszarze. Bez takiego podejścia nie ma szans na powodzenie procesu rewitalizacji oraz na trwałą i realną poprawę jakości i warunków życia społeczności lokalnej. Zidentyfikowane potencjały lokalne w podziale na sołectwa Gminy Chynów przedstawia tabela 4.

Tabela 4 Potencjały lokalne w podziale na jednostki referencyjne na terenie Gminy Chynów

Lp.	Nazwa	Zidentyfikowane potencjały lokalne
Teren Gminy Chynów		
1.	Adamów Rososki	1. Zwiększająca się populacja w sołectwie na przestrzeni lat, zwłaszcza w wieku produkcyjnym.
2.	Barcice Drwalewskie	1. Atrakcyjność miejscowości dla lokalizacji budownictwa letniskowego oraz mieszkaniowego.
3.	Barcice Rososkie	1. Bardzo dobry poziom obsługi komunikacyjnej – wszystkie budynki na terenie miejscowości posiadają bezpośredni dostęp do dróg asfaltowych.
4.	Budy Sułkowskie	1. Walory przyrodniczo-krajobrazowe – otoczenie lasu.
5.	Budziszyn	1. Dużą część sołectwa stanowią sady – produkcja owoców na skalę krajową; 2. Dziedzictwo kulturowe – zespół dworsko-parkowy z XIX w.; 3. Przez sołectwo przebiega żółty szlak pieszy.
6.	Budziszyniek	1. Zaplecze edukacyjne – Publiczna Szkoła Podstawowa; 2. Przetwórstwo mleka – na terenie sołectwa działa mleczarnia.
7.	Chynów	1. Dogodne położenie komunikacyjne – droga krajowa nr 50 oraz linia kolejowa Warszawa–Kraków; 2. Dziedzictwo kulturowe – zabytkowy, modrzewiowy kościół z XV w. i drewniana dzwonnica znajdująca się przy kościele; 3. Infrastruktura społeczna – zespół Szkolno-Przedszkolny, Publiczne Gimnazjum, Dom Kultury połączony z remizą OSP, Gminna Biblioteka Publiczna, Apteka Leków Gotowych, Bank Spółdzielczy, Poczta Polska; 4. Przez sołectwo przebiega żółty szlak pieszy.

8.	Chynów Wola	1. Dobry dostęp do dróg asfaltowych.
9.	Dobiecín	1. Wysoko rozwinięty przemysł warzywno-owocowy.
10.	Dąbrowa Duża	1. Dogodne położenie komunikacyjne – droga krajowa nr 50; 2. Aktywność społeczna.
11.	Drwalew	1. Dziedzictwo kulturowe – pałac z połowy XIX w.; 2. Dogodne położenie komunikacyjne – droga krajowa nr 50; 3. Infrastruktura społeczna – Zespół Szkół, parafia pw. św. Apostołów Piotra i Pawła, filia biblioteczna, Zakład Produkcji Leków Weterynaryjnych.
12.	Drwalewice	1. Dziedzictwo kulturowe – przydrożna figura św. Walentego.
13.	Edwardów	1. Małe natężenie problemów w sferze społecznej.
14.	Franciszków	1. Zmodernizowana droga gminna, która umożliwi dojazd do miejscowości.
15.	Gaj Żelechowski	1. Walory przyrodniczo-krajobrazowe.
16.	Gliczyn	1. Dobry dostęp do dróg asfaltowych.
17.	Grobice	1. Dziedzictwo kulturowe – dwór drewniany z XIX w. 2. Infrastruktura społeczna – budynek Ochotniczej Straży Pożarnej.
18.	Henryków	1. Najwyższy w gminie udział osób w wieku produkcyjnym w ogólnej liczbie ludności.
19.	Jakubowizna	1. Zmodernizowana droga dojazdowa do miejscowości. 2. Zwiększająca się populacja na przestrzeni lat, zwłaszcza w wieku produkcyjnym.
20.	Janów	1. Walory przyrodniczo-krajobrazowe – położenie w obrębie lasu.
21.	Jurandów	1. Udział bezrobotnych zarejestrowanych w ludności w wieku produkcyjnym jest dużo mniejszy w porównaniu do średniej dla całej gminy.
22.	Kukały	1. Dostateczna infrastruktura techniczna – wszystkie budynki w miejscowości podłączone są do sieci wodociągowej.
23.	Krężel	1. Dostateczna komunikacja – przystanek PKP na trasie Warszawa–Radom. 2. Aktywność społeczna mieszkańców. 3. Przez sołectwo przebiega szlak turystyki pieszej (szlak żółty nr 15).
24.	Lasopole	1. Dobre warunki do produkcji rolnej. 2. Występowanie gospodarstw ogrodniczych.
25.	Ludwików	1. Duża aktywność społeczna mieszkańców miejscowości.
26.	Machcin	1. Zaplecze edukacyjne – Publiczna Szkoła Podstawowa. 2. Budynek Ochotniczej Straży Pożarnej.
27.	Marianów	1. Dobre wyposażenie w infrastrukturę techniczną – wszystkie budynki mieszkalne są podłączone do sieci wodociągowej.
28.	Martynów	1. Dobre wyposażenie w infrastrukturę techniczną – wszystkie budynki mieszkalne są podłączone do sieci wodociągowej.

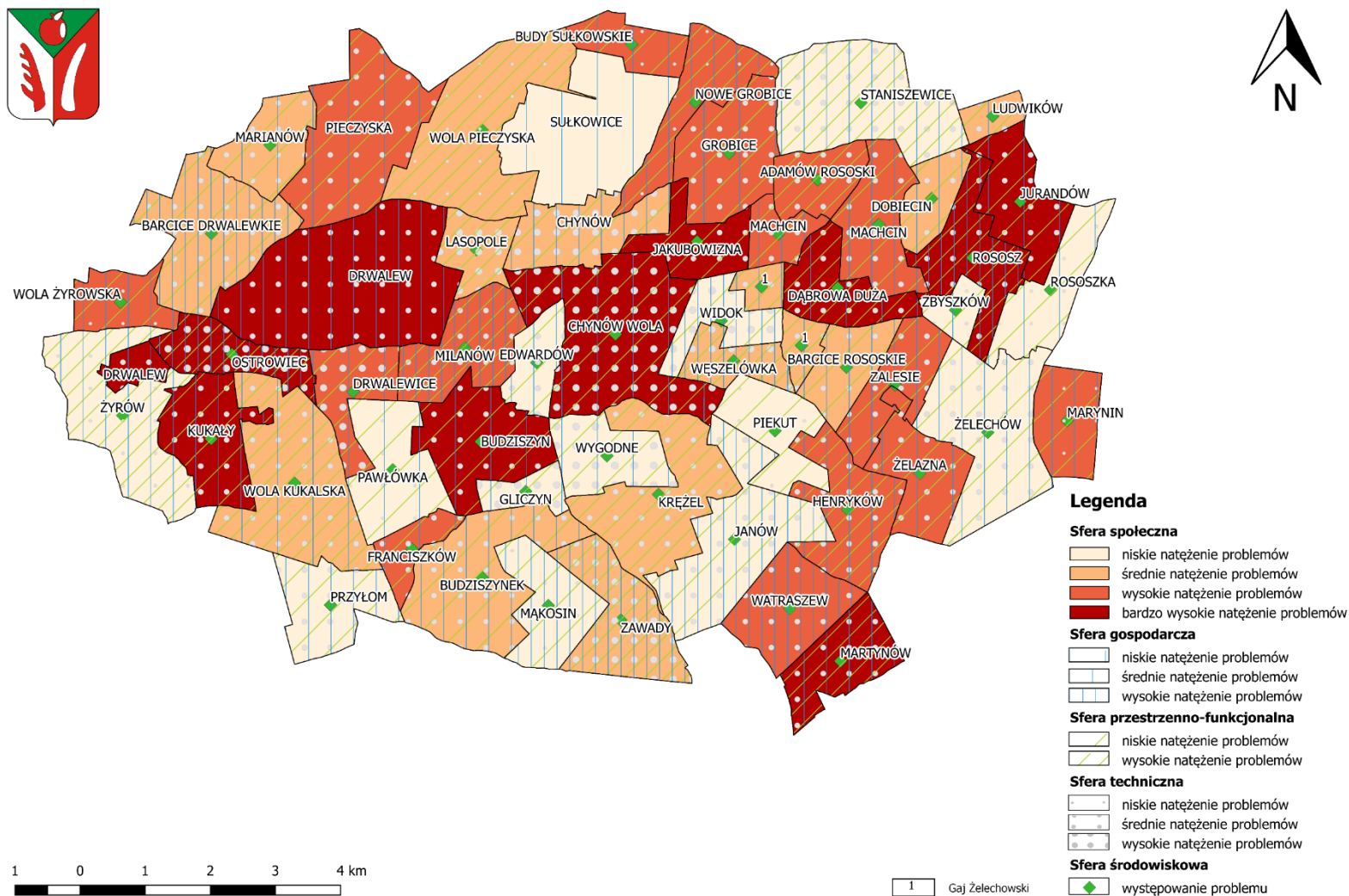
29.	Marynin	1. Dostateczna infrastruktura techniczna – większość budynków podłączona do sieci wodociągowej. 2. Walory przyrodniczo-krajobrazowe – działki przeznaczone pod zabudowę znajdują się w pobliżu lasów.
30.	Mąkosin	1. Wyższa frekwencja w wyborach samorządowych w sołectwie w porównaniu do średniej dla całej gminy.
31.	Milanów	1. Dostateczna infrastruktura techniczna – wszystkie budynki podłączone do sieci wodociągowej.
32.	Nowe Grobice	1. Dogodne położenie komunikacyjne – droga krajowa nr 50; 2. Walory przyrodniczo-krajobrazowe – miejscowość położona w obrębie lasów; 3. Dostateczna infrastruktura techniczna – większość budynków podłączona jest do sieci wodociągowej oraz dużo większy udział budynków podłączonych do sieci kanalizacyjnej w stosunku do średniej dla całej gminy.
33.	Ostrowiec	1. Dogodne położenie komunikacyjne – droga krajowa nr 50; 2. Zakład przemysłowy na terenie miejscowości zajmujący się produkcją, dystrybucją oraz eksportem owoców i warzyw.
34.	Pawłówka	1. Wyższy niż średnia dla gminy udział osób w wieku produkcyjnym w ogólnej liczbie ludności.
35.	Pieczyska	1. Infrastruktura techniczna – Szkoła Podstawowa, Parafia Narodzenia NMP w Pieczyskach; 2. Dużo wyższa frekwencja w wyborach samorządowych w miejscowości w porównaniu do średniej dla całej gminy.
36.	Piekut	1. Dużo wyższy niż średnia dla gminy udział osób w wieku produkcyjnym w ogólnej liczbie ludności; 2. Walory przyrodniczo-krajobrazowe – miejscowość położona w pobliżu lasu.
37.	Przyłom	1. Większość budynków posiada asfaltowy dojazd do posesji; 2. Dostateczna infrastruktura techniczna – wszystkie budynki podłączone są do sieci wodociągowej.
38.	Rososz	1. Kościół parafialny Narodzenia NMP; 2. Walory przyrodniczo-krajobrazowe – większość obszaru pokryta terenami leśnymi.
39.	Rososzka	1. Jeden z najwyższych w gminie udział osób w wieku produkcyjnym w ogólnej liczbie ludności; 2. Dobre wyposażenie w infrastrukturę techniczną – wszystkie budynki podłączone są do sieci wodociągowej; 3. Walory przyrodniczo-krajobrazowe – na terenie sołectwa tereny leśne.
40.	Staniszewice	1. Dużo wyższy niż średnia dla gminy udział osób w wieku produkcyjnym w ogólnej liczbie ludności.
41.	Sułkowice	1. Dogodne położenie komunikacyjne – droga krajowa nr 50 oraz linia kolejowa; 2. Walory przyrodniczo-krajobrazowe – przez miejscowość przepływa rzeka Czarna; 3. Zaplecze edukacyjne – Publiczna Szkoła Podstawowa; 4. Zakład Kynologii Policyjnej.
42.	Watraszew	1. Zaplecze edukacyjne – Publiczna Szkoła Podstawowa; 2. Zwiększająca się liczba ludności ogółem w sołectwie na przestrzeni lat.
43.	Węszelówka	1. Jedna z najwyższych frekwencji w wyborach samorządowych w porównaniu do średniej dla całej gminy – duża aktywność społeczna mieszkańców.

44.	Widok	1. Dobre wyposażenie w infrastrukturę techniczną – większość budynków na terenie miejscowości posiada przyłącze do sieci wodociągowej.
45.	Wola Kukalska	1. Dobre wyposażenie w infrastrukturę techniczną – prawie wszystkie budynki posiadają przyłącze do sieci wodociągowej.
46.	Wola Pieczyska	1. Walory przyrodniczo-krajobrazowe – wiele terenów w miejscowości posiada charakter leśny; 2. Dobre wyposażenie w infrastrukturę techniczną – wszystkie budynki podłączone są do sieci wodociągowej; 3. Atrakcyjność miejscowości dla lokalizacji budownictwa letniskowego oraz mieszkaniowego.
47.	Wola Żyrowska	1. Dobre wyposażenie w infrastrukturę techniczną – wszystkie budynki podłączone są do sieci wodociągowej.
48.	Wygodne	1. Dobre wyposażenie w infrastrukturę techniczną – większa część budynków posiada przyłącze do sieci wodociągowej; 2. Bardzo dobry poziom obsługi komunikacyjnej – wszystkie budynki mają bezpośredni dostęp do dróg asfaltowych.
49.	Zalesie	1. Zaplecze edukacyjne – Publiczna Szkoła Podstawowa.
50.	Zawady	1. Walory przyrodniczo-krajobrazowe – położenie przy lesie.
51.	Żelazna	1. Dobre wyposażenie w infrastrukturę techniczną – prawie wszystkie budynki są podłączone do sieci wodociągowej.
52.	Żelechów	1. Dobre wyposażenie w infrastrukturę techniczną – wszystkie budynki są podłączone do sieci wodociągowej.
53.	Żyrów	1. Dostępność komunikacyjna – położenie przy drodze krajowej nr 50; 2. Walory przyrodniczo-krajobrazowe – miejscowość położona nad rzeką Molnicą; 3. Miejscowość słynąca z sadownictwa.

Źródło: Opracowanie własne na podstawie danych Urzędu Gminy w Chynowie

Kartograficzne przedstawienie wyników diagnozy (metoda kartogramu) w poszczególnych sferach na terenie jednostek referencyjnych Gminy Chynów oraz nakładanie się koncentracji zjawisk kryzysowych prezentuje mapa 13. Stanowi ona podstawę i uzasadnienie do wyznaczenia obszaru zdegradowanego, a następnie skoncentrowania działań na określonym obszarze rewitalizacji w Gminie Chynów.

Mapa 13 Koncentracja negatywnych zjawisk we wszystkich sferach w poszczególnych jednostkach referencyjnych na terenie Gminy Chynów – wskaźnik syntetyczny



Źródło: Opracowanie własne

4. Obszar zdegradowany na terenie Gminy Chynów

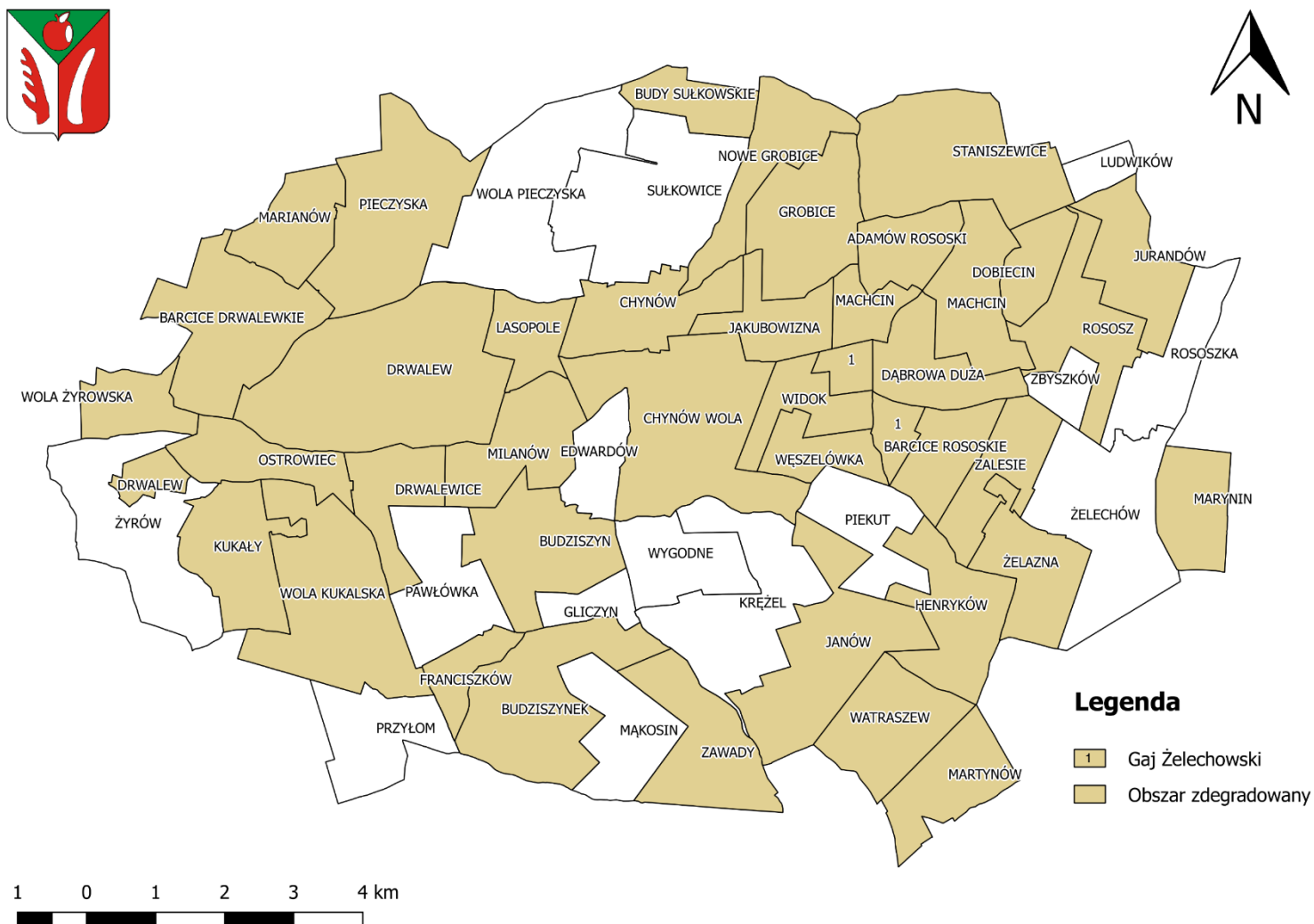
Zgodnie z pkt 3 z rozdziału 3 Wytocznych, obszar zdegradowany to „obszar, na którym zidentyfikowano stan kryzysowy. Dotyczy to najczęściej obszarów miejskich, ale także wiejskich. Obszar zdegradowany może być podzielony na podobszary, w tym podobszary nieposiadające ze sobą wspólnych granic, pod warunkiem stwierdzenia sytuacji kryzysowej na każdym z podobszarów”.

Na podstawie przeprowadzonego audytu gminnego wyznaczono obszar zdegradowany, na który składają się jednostki referencyjne charakteryzujące się co najmniej 3 problemami w sferze społecznej, przy jednoczesnym występowaniu problemów przynajmniej w jednej innej sferze oraz największą liczbą zidentyfikowanych negatywnych zjawisk, tj. ≥ 10 . Zgodnie z przedstawionymi założeniami obszar zdegradowany na terenie Gminy Chynów obejmuje sołectwa: Ostrowiec (18), Rososz (18), Martynów (17), Budziszyn (15), Dąbrowa Duża (15), Jakubowizna (15), Drwalew (14), Chynów Wola (14), Kukały (14), Milanów (14), Henryków (13), Jurandów (13), Zawady (13), Węszelówka (13), Drwalewice (12), Grobice (12), Nowe Grobice (12), Marynin (12), Watraszew (12), Zalesie (12), Machcin (12), Adamów Rososki (11), Barcice Drwalewskie (11), Barcice Rososkie (11), Franciszków (11), Gaj Żelechowski (11), Lasopole (11), Pieczyska (11), Widok (11), Wola Żyrowska (11), Żelazna (11), Budy Sułkowskie (10), Budziszyn (10), Chynów (10), Dobiec (10), Janów (10), Marianów (10), Staniszewice (10) oraz Wola Kukalska (10).

Wskazany obszar zajmuje 98,4 km², co stanowi 73,5% powierzchni gminy i jest zamieszkiwany przez 7 649 osób, tj. 74,1% ogółu mieszkańców gminy.

Granice obszaru zdegradowanego na terenie Gminy Chynów, wyznaczonego na podstawie niniejszej diagnozy, przedstawia mapa 14.

Mapa 14 Granice wyznaczonego obszaru zdegradowanego na terenie Gminy Chynów



Źródło: Opracowanie własne

5. Obszar rewitalizacji na terenie Gminy Chynów

Zgodnie z pkt 4 z rozdziału 3 Wytycznych, obszar rewitalizacji to „obszar obejmujący całość lub część obszaru zdegradowanego, cechujący się szczególną koncentracją negatywnych zjawisk (...), na którym z uwagi na istotne znaczenie dla rozwoju lokalnego gmina zamierza prowadzić rewitalizację. Obszar rewitalizacji może być podzielony na podobszary, w tym podobszary nie posiadające ze sobą wspólnych granic, lecz nie może obejmować terenów większych niż 20% powierzchni gminy oraz zamieszkałych przez więcej niż 30% mieszkańców gminy.”

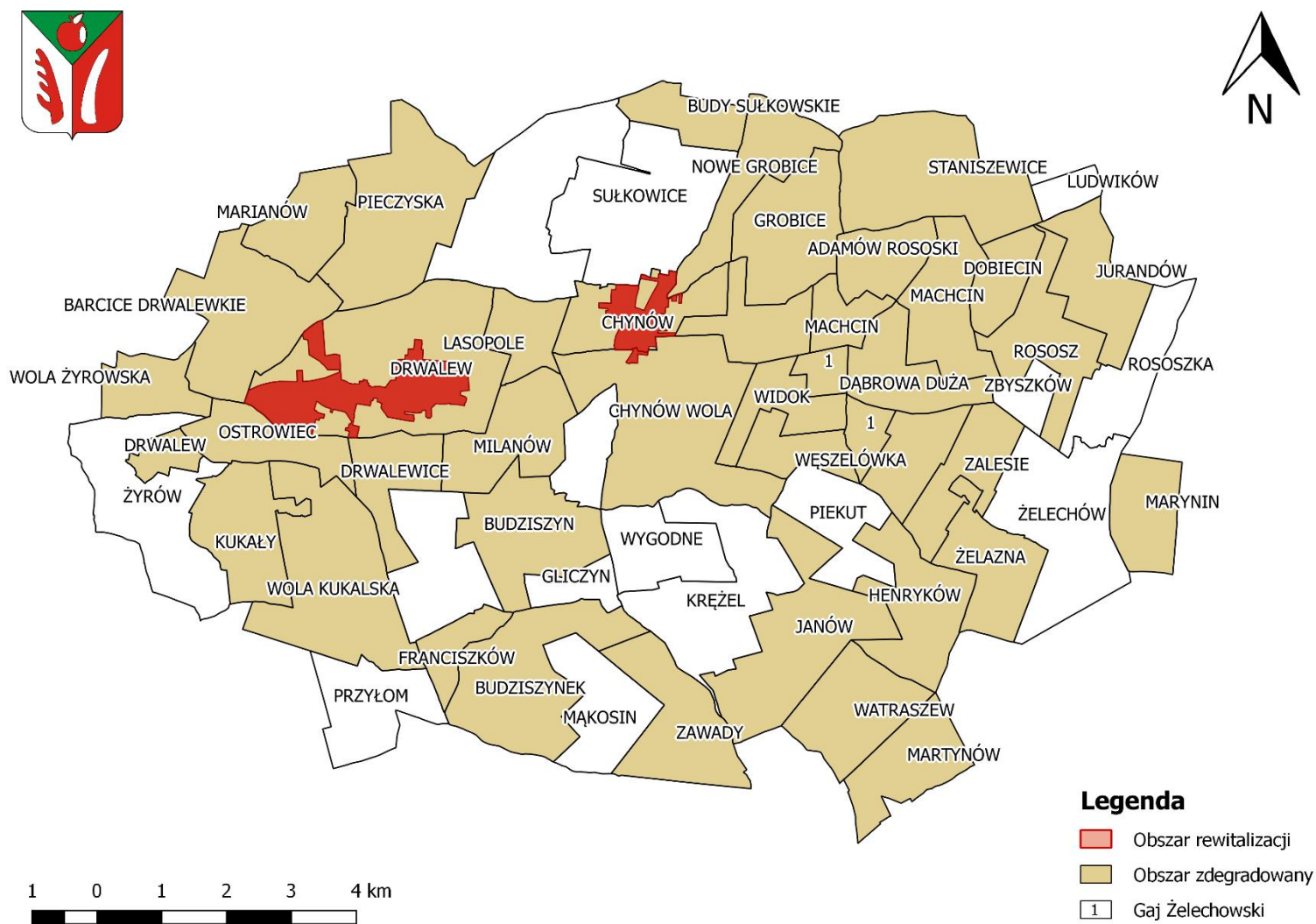
Na podstawie ww. zapisów Wytycznych wyznaczone zostały podobszary rewitalizacji, na których występuje wysokie natężenie negatywnych zjawisk w sferze społecznej oraz gospodarczej, przestrzenno-funkcjonalnej, technicznej i środowiskowej, a jednocześnie mające istotne znaczenie dla rozwoju gminy i planowane jest na nich przeprowadzenie działań rewitalizacyjnych.

W wyniku przeprowadzonej diagnozy w podziale na jednostki referencyjne gminy i delimitacji obszaru zdegradowanego, wyznaczono obszar rewitalizacji składający się z dwóch podobszarów: pierwszy to zamieszkałe tereny sołectwa Chynów, a także niewielki fragment sołectwa Chynów Wola, na którym znajdują się budynki Urzędu Gminy w Chynowie – **Podobszar Chynów**; drugi to zamieszkałe tereny sołectwa Drwalew (bez mniejszej części tego sołectwa przedzielonego miejscowością Ostrowiec) – **Podobszar Drwalew**.

Wyznaczony obszar rewitalizacji zajmuje powierzchnię 3,16 km² (2,36% powierzchni ogółem gminy) i jest zamieszkały przez 1 999 mieszkańców (19,35% ludności ogółem gminy), więc nie przekracza limitów określonych w pkt 4 w rozdziale 3 *Wytycznych w zakresie rewitalizacji w programach operacyjnych na lata 2014–2020*. Podobszar Chynów zajmuje powierzchnię 0,83 km² (0,6% ogólnej powierzchni gminy) i jest zamieszkały przez 1 064 osób (10,3% ogółu mieszkańców gminy). Podobszar Drwalew zajmuje powierzchnię 2,33 km² (1,7% ogólnej powierzchni gminy) i jest zamieszkały przez 935 osób (9,1% ogółu mieszkańców gminy).

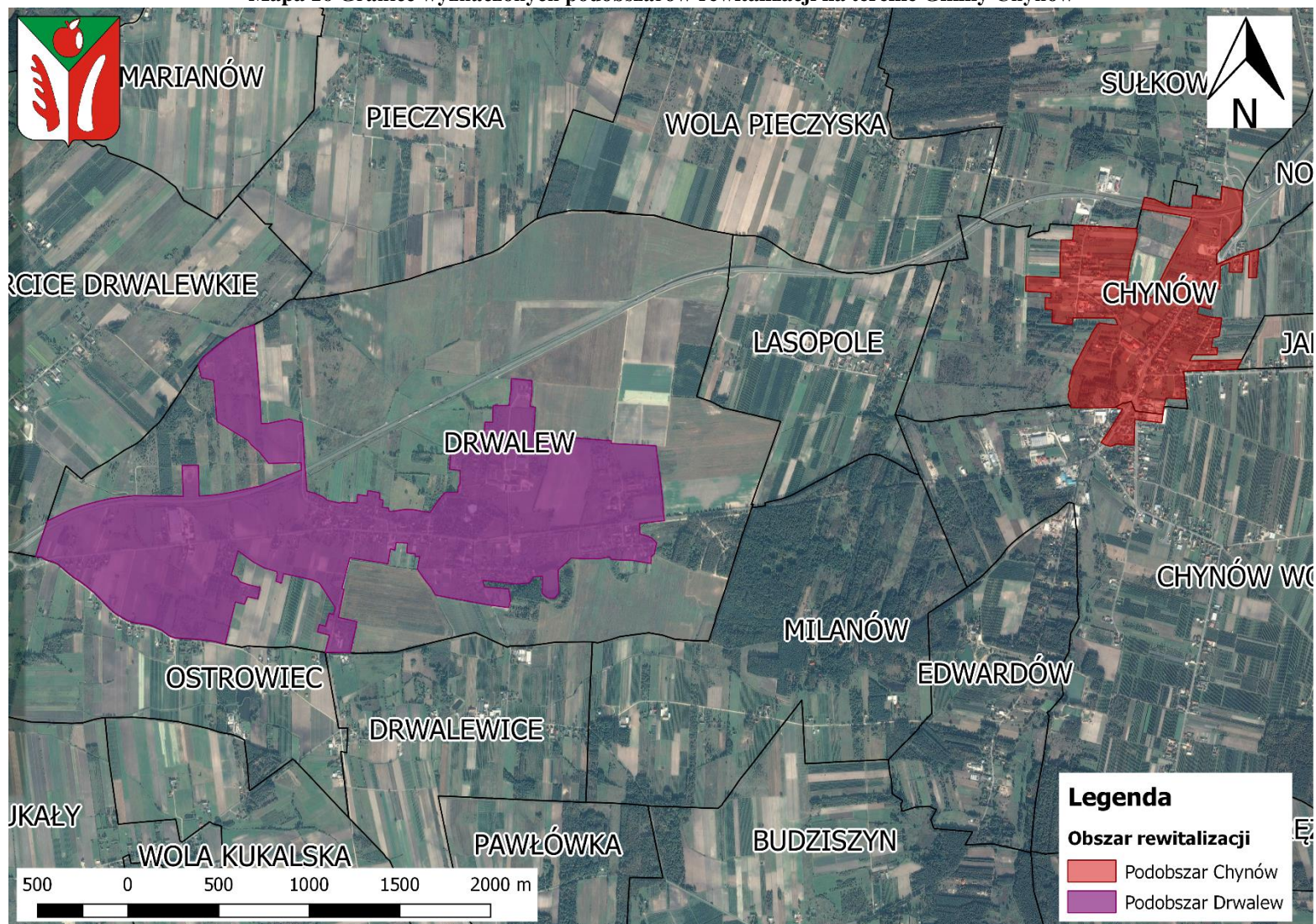
Lokalizację podobszarów rewitalizacji na tle obszaru zdegradowanego przedstawia mapa 15, natomiast szczegółowy przebieg granic podobszarów rewitalizacji na terenie Gminy Chynów zaznaczony został na mapie 16.

Mapa 15 Lokalizacja podobszarów rewitalizacji na tle obszaru zdegradowanego w Gminie Chynów



Źródło: Opracowanie własne

Mapa 16 Granice wyznaczonych podobszarów rewitalizacji na terenie Gminy Chynów



Źródło: Opracowanie własne na podstawie Google Maps za pomocą programu QGIS ESSEN

Wyznaczone podobszary rewitalizacji charakteryzują się wysokim natężeniem negatywnych zjawisk w sferze społecznej, a także w innych sferach, głównie w sferze technicznej. Potwierdza to analiza ilościowa (wskaźnikowa) zamieszczona w tabeli 5 (na kolor czerwony oznaczono wartości mniej korzystne w porównaniu do średniej dla gminy) i na mapach 17–22 oraz analiza jakościowa (opisowa) zawarta w tabeli 6.

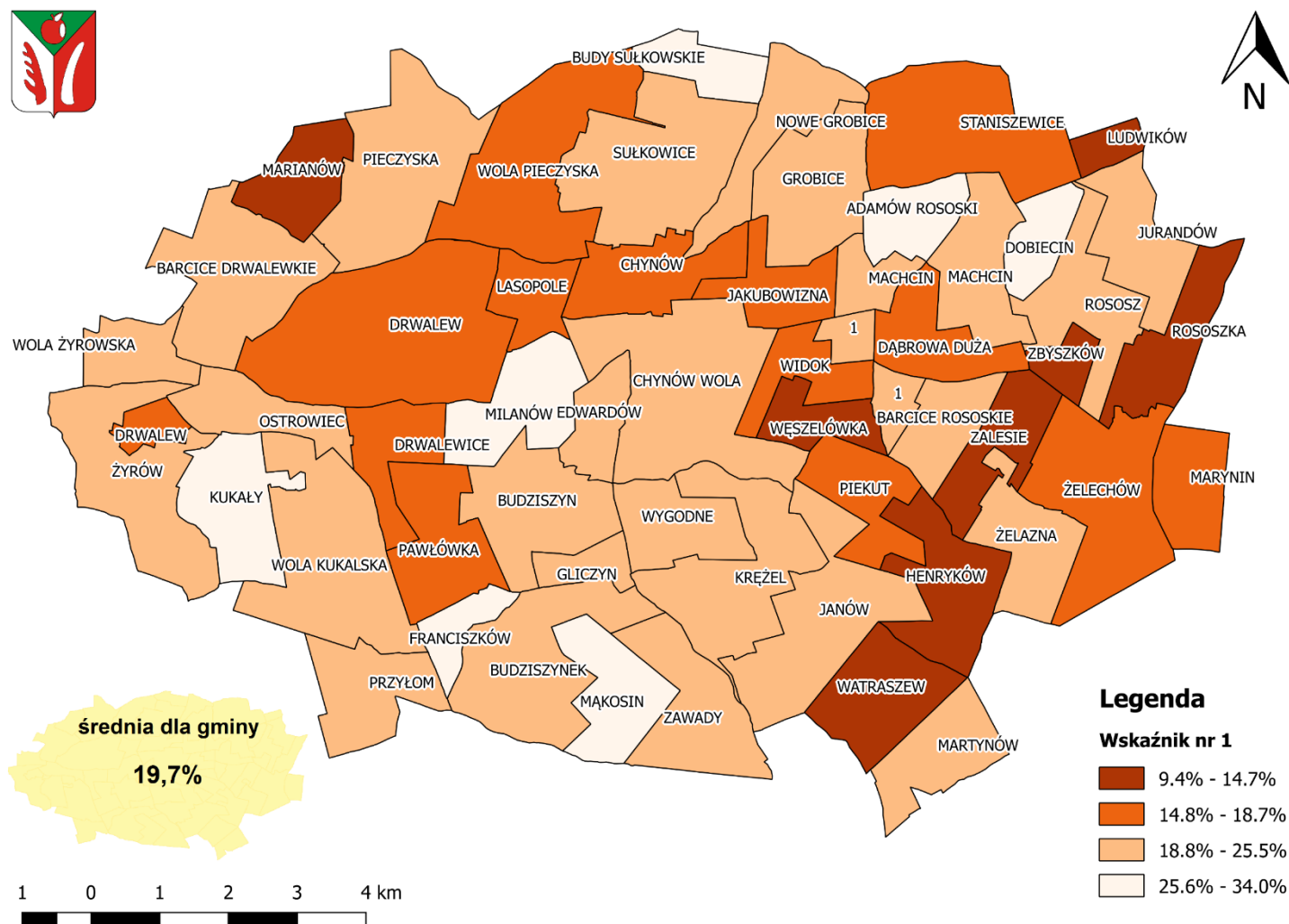
Tabela 5 Analiza ilościowa wybranych wskaźników dla podobszarów rewitalizacji Gminy Chynów

Nazwa wskaźnika	Jednostka	Podobszar Chynów	Podobszar Drwalew	Gmina Chynów
Sfera społeczna				
Udział ludności w wieku przedprodukcyjnym w % ludności ogółem w 2014 r.	%	18,5	17,3	19,7
Udział bezrobotnych zarejestrowanych w ludności w wieku produkcyjnym w 2014 r.	%	2,7	8,1	4,3
Udział osób bezrobotnych zarejestrowanych pozostających bez pracy dłużej niż 12 miesięcy w % bezrobotnych ogółem w 2014 r.	%	21,1	25,5	25,4
Udział bezrobotnych zarejestrowanych w ludności w wieku produkcyjnym w 2015 r.	%	2,9	4,1	3,1
Udział zarejestrowanych długotrwale bezrobotnych w liczbie osób bezrobotnych ogółem w 2015 r.	%	45,0	58,3	47,3
Liczba osób, którym przyznano świadczenie społeczne z powodu niepełnosprawności na 1 000 mieszkańców w 2014 r.	szt.	2,0	10,7	7,1
Liczba osób, którym przyznano świadczenie z pomocy społecznej z powodu bezradności w sprawach opiekuńczo-wychowawczych i prowadzenia gospodarstwa domowego na 1 000 mieszkańców w 2014 r.	szt.	5,9	6,3	1,9
Liczba osób, którym przyznano świadczenie z pomocy społecznej z powodu alkoholizmu na 1 000 mieszkańców w 2014 r.	szt.	2,0	2,1	1,6
Liczba przestępstw stwierdzonych przez Policję na 100 mieszkańców w 2014 r.	szt.	2,9	2,8	1,4
Sfera gospodarcza				
Liczba podmiotów skreślonych z rejestru REGON na 10 tys. mieszkańców w 2014 r.	szt.	97,7	96,3	70,7
Liczba podmiotów skreślonych z rejestru REGON na 10 tys. mieszkańców w 2015 r.	szt.	59,5	68,0	63,2
Liczba podmiotów nowo wpisanych do rejestru REGON na 10 tys. mieszkańców w 2014 r.	szt.	48,8	85,6	57,1
Liczba podmiotów nowo wpisanych do rejestru REGON na 10 tys. mieszkańców w 2015 r.	szt.	99,1	56,6	75,5

Sfera przestrzenno-funkcjonalna				
Powierzchnia terenów zagospodarowanych pod działalność sportową, rekreacyjną, kulturową i turystyczną przypadającą na 1 000 mieszkańców	km ²	0,03	0,09	0,07
Sfera techniczna				
Budynki mieszkalne nowe oddane do użytkowania w przeliczeniu na 10 tys. mieszkańców w 2014 r.	szt.	20	21	36
Udział budynków mieszkalnych podłączonych do sieci wodociągowej w stosunku do ogółu budynków mieszkalnych w 2014 r.	%	78,2	100,0	87,5
Udział budynków mieszkalnych podłączonych do sieci kanalizacyjnej w stosunku do ogółu budynków mieszkalnych w 2014 r.	%	2,4	1,4	13,2

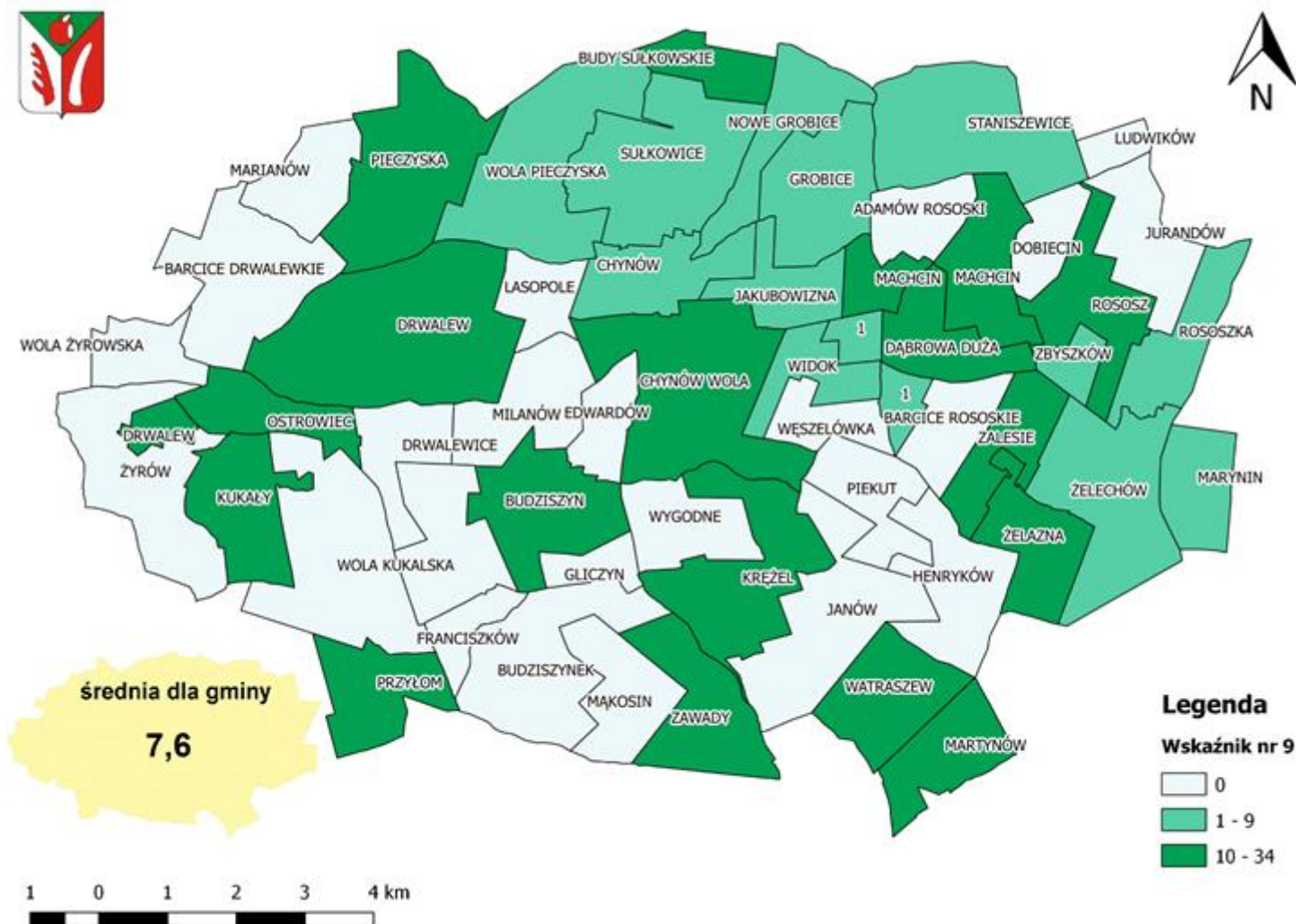
Źródło: Opracowanie własne na podstawie danych Urzędu Gminy w Chynowie, Gminnego Ośrodka Pomocy Społecznej w Chynowie, Powiatowego Urzędu Pracy w Grójcu, Komendy Powiatowej Policji w Grójcu oraz Urzędu Statystycznego w Warszawie

Mapa 17 Rozkład wartości wskaźnika „udział ludności w wieku przedprodukcyjnym w % ludności ogółem” w 2014 roku w poszczególnych jednostkach referencyjnych na terenie Gminy Chynów



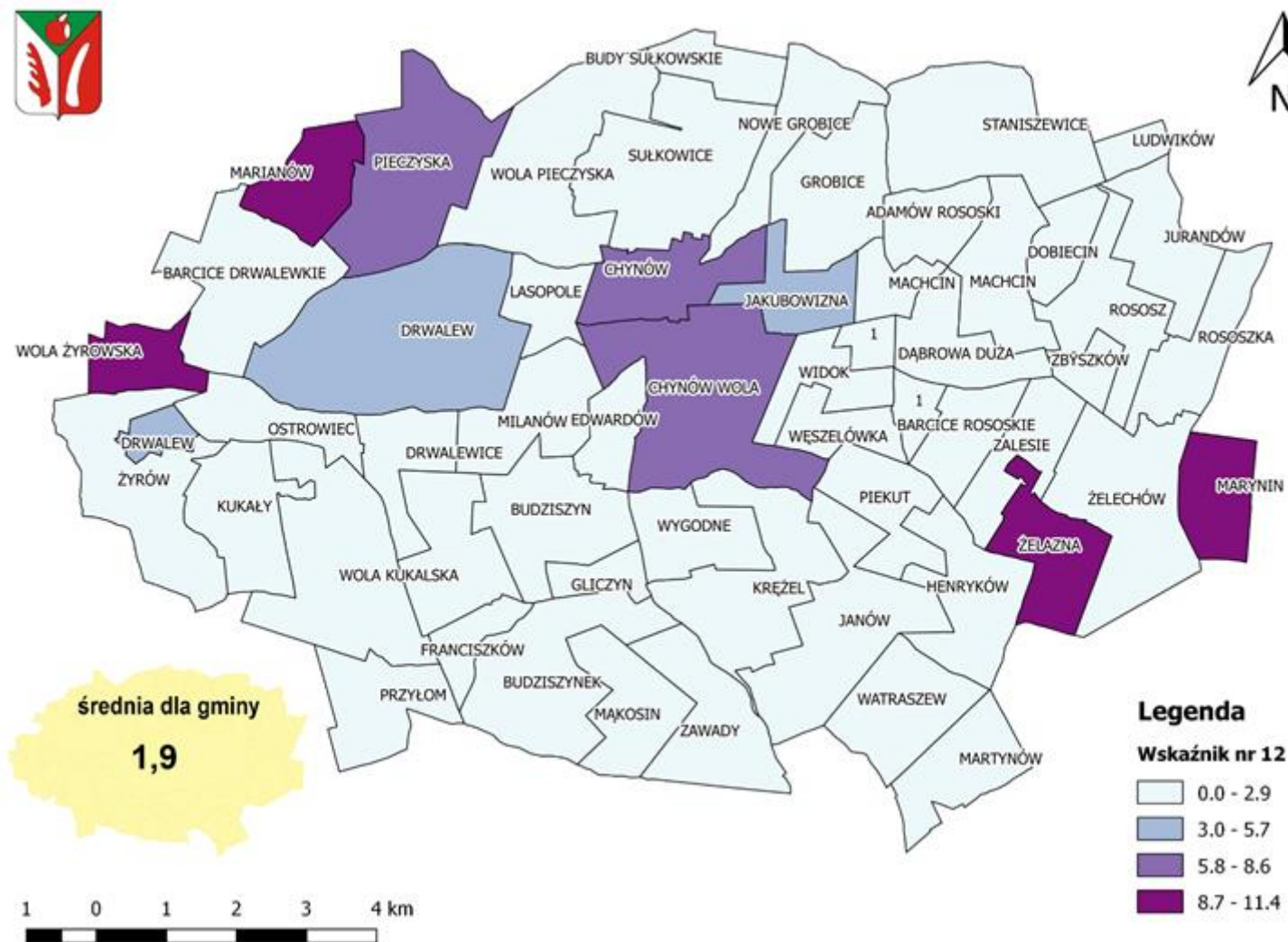
Źródło: Opracowanie własne na podstawie danych Urzędu Gminy w Chynowie

Mapa 18 Rozkład wartości wskaźnika „liczba osób, którym przyznano świadczenie z pomocy społecznej z powodu bezrobocia na 1 000 mieszkańców” w poszczególnych jednostkach referencyjnych na terenie Gminy Chynów



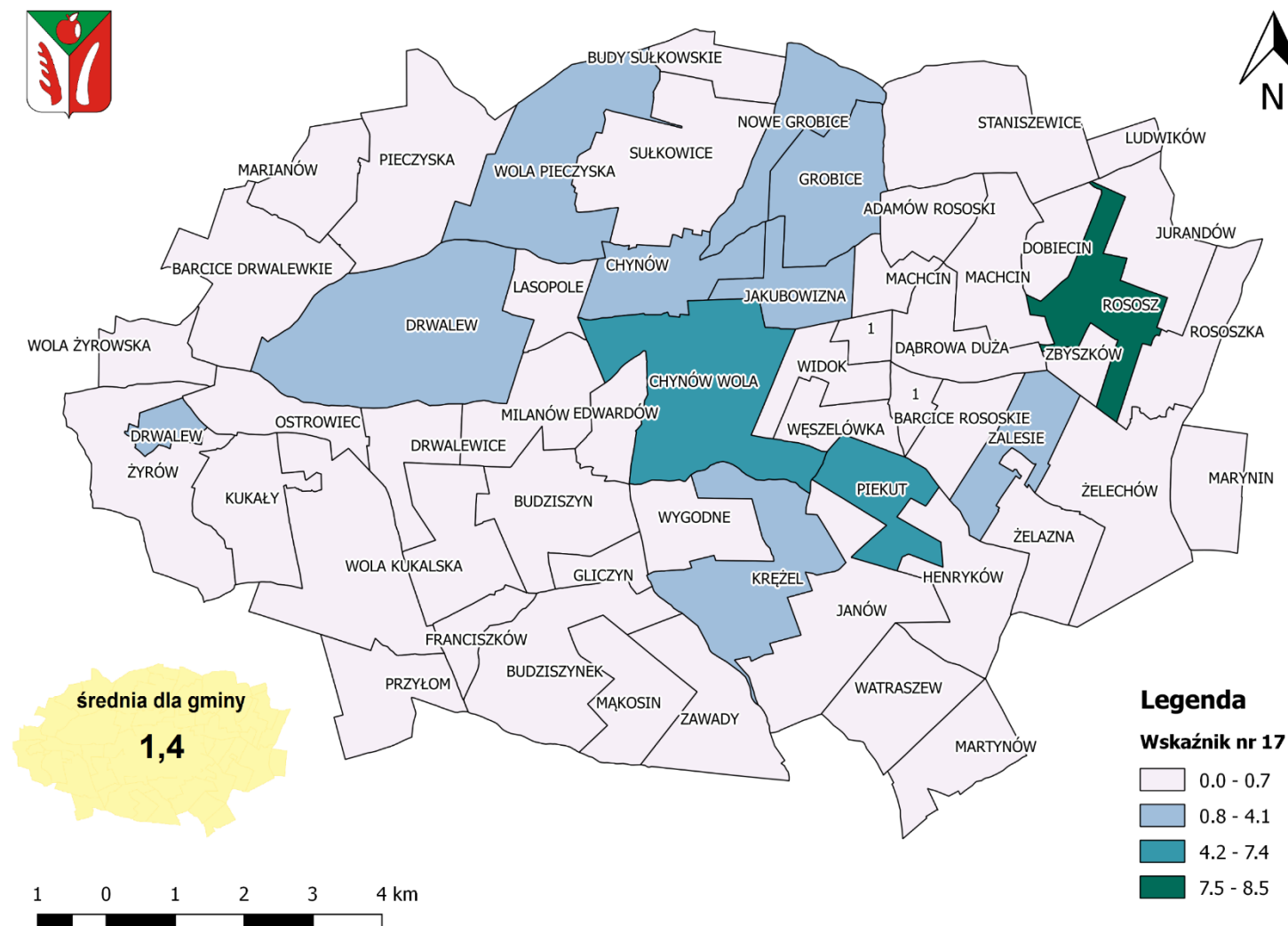
Źródło: Opracowanie własne na podstawie danych Gminnego Ośrodka Pomocy Społecznej w Chynowie

Mapa 19 Rozkład wartości wskaźnika „liczba osób, którym przyznano świadczenie z pomocy społecznej z powodu bezradności w sprawach opiekuńczo-wychowawczych i prowadzenia gospodarstwa domowego na 1 000 mieszkańców” w poszczególnych jednostkach referencyjnych na terenie Gminy Chynów



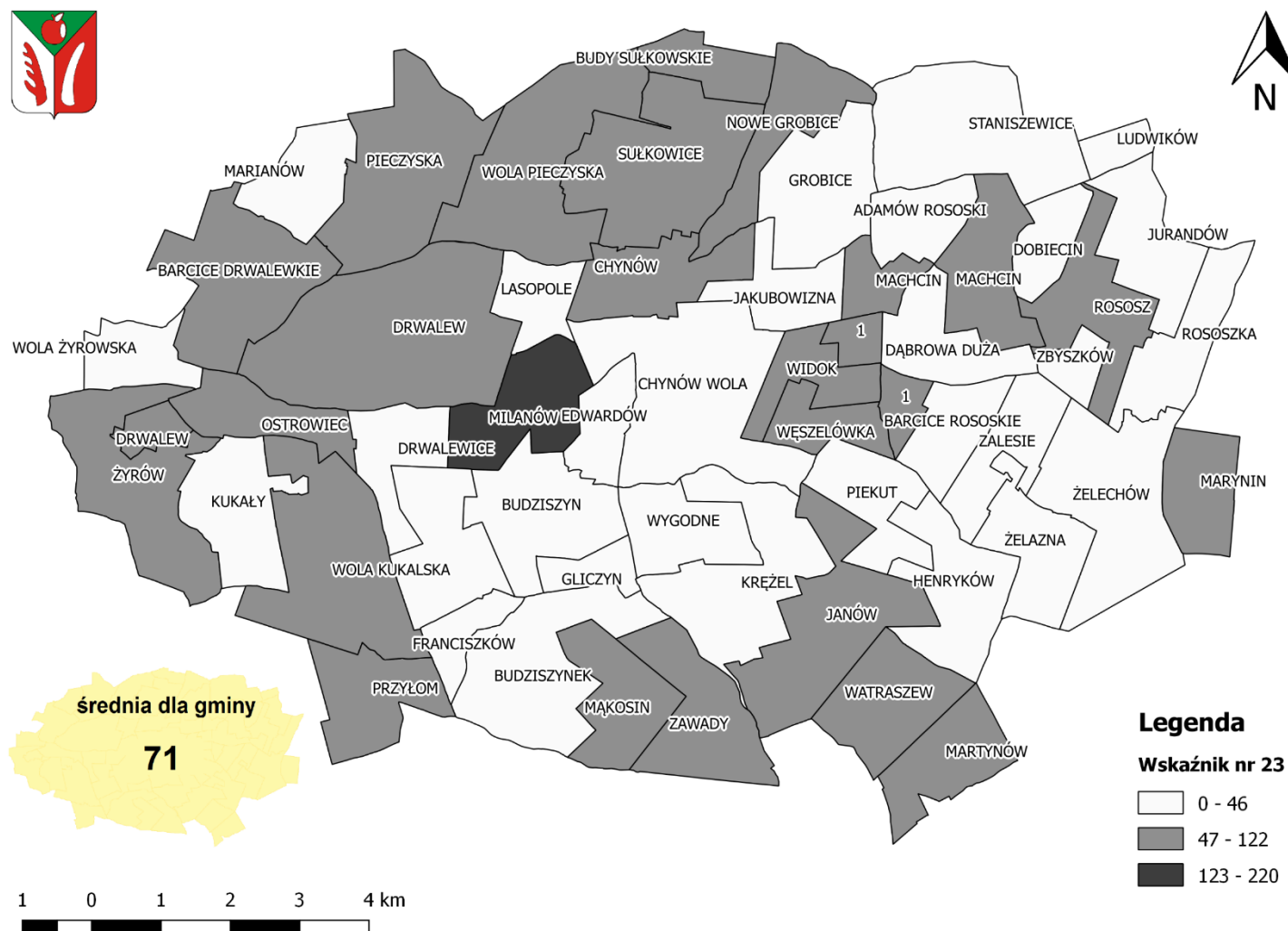
Źródło: Opracowanie własne na podstawie danych Gminnego Ośrodka Pomocy Społecznej w Chynowie

Mapa 20 Rozkład wartości wskaźnika „liczba przestępstw stwierdzonych przez Policję na 100 mieszkańców” w poszczególnych jednostkach referencyjnych na terenie Gminy Chynów



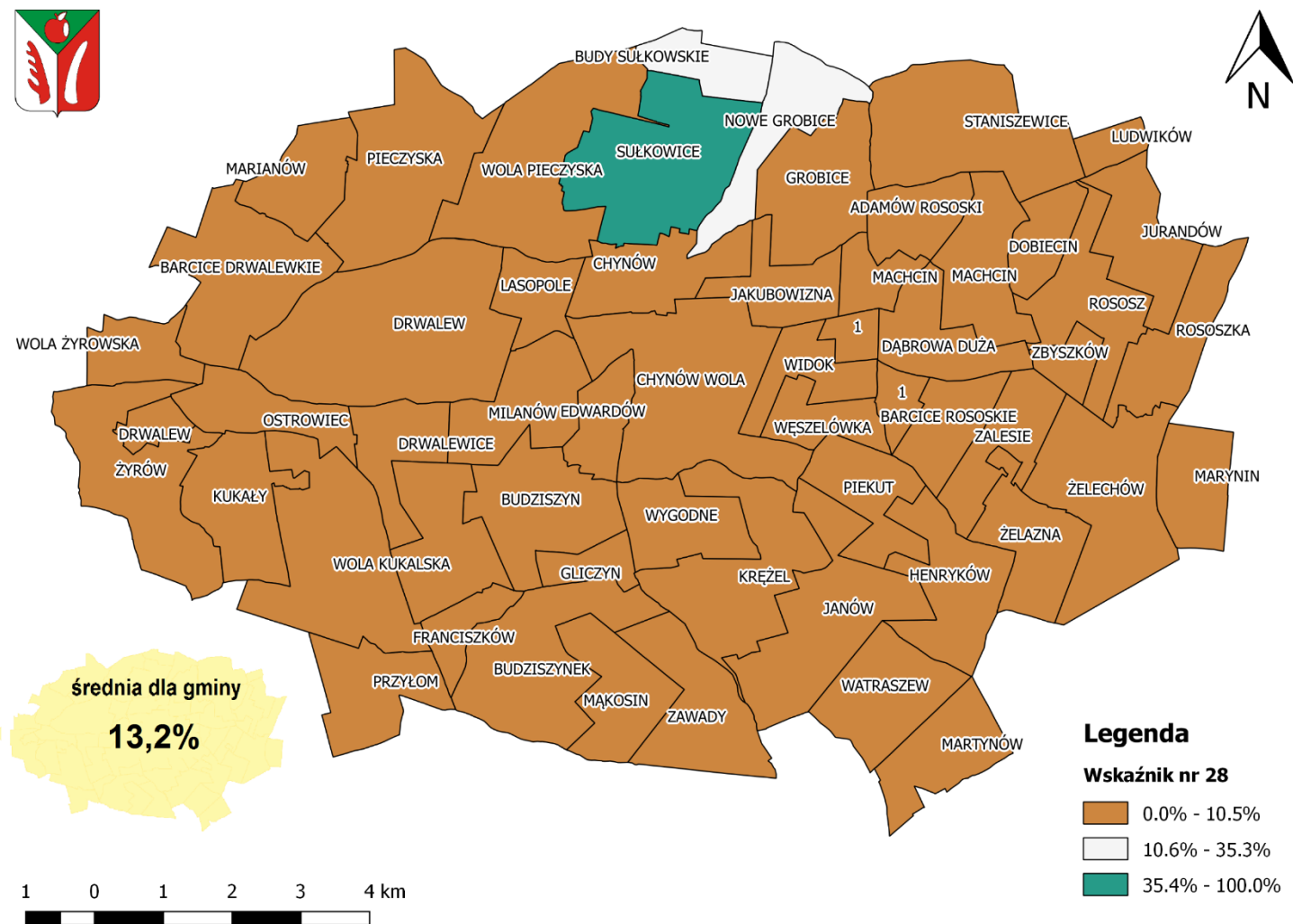
Źródło: Opracowanie własne na podstawie danych Komendy Powiatowej Policji w Grójcu

Mapa 21 Rozkład wartości wskaźnika „liczba podmiotów skreślonych z rejestru REGON na 10 tys. mieszkańców” w poszczególnych jednostkach referencyjnych na terenie Gminy Chynów



Źródło: Opracowanie własne na podstawie danych Urzędu Statystycznego w Warszawie

Mapa 22 Rozkład wartości wskaźnika „udział budynków mieszkalnych podłączonych do sieci kanalizacyjnej w stosunku do ogółu budynków mieszkalnych” w poszczególnych jednostkach referencyjnych na terenie Gminy Chynów



Źródło: Opracowanie własne na podstawie danych Urzędu Gminy w Chynowie

Na powyższych mapach przedstawiony został rozkład wartości wybranych wskaźników dla poszczególnych jednostek referencyjnych na terenie Gminy Chynów, które świadczą o występowaniu zjawisk kryzysowych. Trudno jest określić jakie są przyczyny kryzysu w poszczególnych sołectwach, ponieważ tereny wiejskie są do siebie podobne i ciężko jest zróżnicować powody występowania poszczególnych problemów. Najbardziej charakterystyczną jednostką o odmiennej specyfice w stosunku do reszty gminy jest miejscowość Drwalew, na którą składa się Osiedle Drwalew i Osiedle Biowet. Sołectwo Drwalew charakteryzuje się dużym natężeniem negatywnych zjawisk, szczególnie w sferze społecznej (głównie aspekt bezrobocia, przestępczości i uzależnienia od pomocy społecznej). Główną przyczyną zaistniałego kryzysu były zmiany strukturalne na lokalnym rynku pracy. Po upadku PGR-u wielu mieszkańców Drwalewa pozostało bez pracy i odpowiednich kwalifikacji do zmiany zawodu. W samej miejscowości, a nawet gminie, niewiele jest możliwości podjęcia pracy. Skutkiem bezrobocia strukturalnego na tym terenie jest uzależnienie mieszkańców od pomocy społecznej, roszczeniowość wobec gminy (niewiele inicjatyw oddolnych), dziedziczenie ubóstwa i patologii, a co za tym idzie również szerzące się akty wandalizmu wśród młodzieży. Widoczne są również podziały wśród mieszkańców, którzy dzielą się na mieszkańców wsi Drwalew i „Osiedla”.

Inną specyfiką na tle całej gminy charakteryzuje się również Chynów, który stanowi centrum administracyjne i społeczno-gospodarcze gminy. Jest to miejscowość, którą należy rozwijać pod kątem funkcji centrotwórczych. Rozwój i wykorzystanie istniejących w sołectwie Chynów potencjałów może przyczynić się do zniwelowania problemów sołectwa Drwalew, poprzez zwiększenie dla jego mieszkańców dostępu do wysokiej jakości usług publicznych i poszerzenie oferty edukacyjno-kulturalnej oraz spędzania wolnego czasu. Skutkować to będzie integracją międzypokoleniową i sąsiedzka oraz wzmocnieniem tożsamości lokalnej i aktywizacją społeczną mieszkańców podobszarów rewitalizacji.

Tabela 6 Analiza jakościowa – charakterystyka negatywnych zjawisk w sferze społecznej, przestrzenno-funkcjonalnej, technicznej i środowiskowej

Sfera	Charakterystyka negatywnych zjawisk
Spoleczna	<ol style="list-style-type: none"> 1. Konflikty i nieporozumienia, a także podziały wśród mieszkańców Drwalewa – potrzeba integracji; 2. Malejąca liczba ludności w sołectwie Drwalew spowodowana migracjami – ludzie młodzi nie widzą dla siebie w tym miejscu perspektyw, nie jest to dla nich miejsce atrakcyjne do mieszkania; 3. Brak odpowiedniego dostępu do opieki żłobkowej i przedszkolnej; 4. Stosunkowo wysoka przestępczość.
Gospodarcza	<ol style="list-style-type: none"> 1. Głównym źródłem dochodów mieszkańców jest praca w rolnictwie i sadownictwie – ludność się starzeje, a młode osoby wykazują się niechęcią do pracy w tym sektorze.
Przestrzenno-funkcjonalna	<ol style="list-style-type: none"> 1. Niska estetyka i niedostateczne wyposażenie przestrzeni publicznych w infrastrukturę społeczną (bariery dla osób starszych i niepełnosprawnych); 2. Brak dostosowania usług publicznych do osób starszych i niepełnosprawnych; 3. Brak odpowiednio przygotowanego miejsca do rozwoju handlu; 4. Brak odpowiedniego dostępu do opieki żłobkowej i przedszkolnej; 5. Brak spójnego systemu tras pieszych i rowerowych oraz małej infrastruktury; 6. Brak odpowiedniej ilości parkingów i dróg postojowych; 7. Niski stopień skanalizowania obszaru; 8. Brak chodników; 9. Niedostateczna ilość obiektów sportowych oraz ośrodków kultury;
Techniczna	<ol style="list-style-type: none"> 1. Niezadawalający stan techniczny części budynków, głównie spółdzielni mieszkaniowej w Drwalewie; 2. Zły stan ciągu wodno-kanalizacyjnego na terenie Drwalewa.
Środowiskowa	<ol style="list-style-type: none"> 1. Przekroczenia poziomu docelowego benzo(a)pirenu; 2. Niedostateczna świadomość mieszkańców w zakresie ochrony środowiska i gospodarowania środkami ochrony roślin w rolnictwie; 3. Zły stan ciągu wodno-kanalizacyjnego na terenie Drwalewa – zagrożenie dla środowiska; 4. „Dzikie” wysypiska śmieci i problemy z zaśmiecaniem terenów przydrożnych i lasów. 5. Małe wykorzystanie alternatywnych źródeł energii.

Źródło: Opracowanie własne

Występowanie ww. negatywnych zjawisk skoncentrowanych na podobszarach rewitalizacji obrazują zdjęcia wykonane w dniu 13 października 2016 r. przez pracownika Urzędu Gminy w Chynowie.

Fotografia 1 Zakład Biowet w Drwalewie



Źródło: Urząd Gminy w Chynowie

Fotografia 2 Bloki na Osiedlu PGR w Drwalewie



Źródło: Urząd Gminy w Chynowie

Fotografia 3 Boisko w Chynowie



Źródło: Urząd Gminy w Chynowie

Fotografia 4 Centralna część miejscowości Chynów – 1



Źródło: Urząd Gminy w Chynowie

Fotografia 5 Centralna część miejscowości Chynów – 2



Źródło: Urząd Gminy w Chynowie

Fotografia 6 Budynek dawnego sklepu w Drwalewie



Źródło: Urząd Gminy w Chynowie

Fotografia 7 Teren budowy Domu Kultury w Drwalewie



Źródło: Urząd Gminy w Chynowie

Fotografia 8 Budynek Domu Kultury oraz Ochotniczej Straży Pożarnej w Chynowie



Źródło: Urząd Gminy w Chynowie

Fotografia 9 Niezagospodarowany teren przy Gimnazjum w Drwalewie



Źródło: Urząd Gminy w Chynowie

Fotografia 9 Budynek Publicznego Gimnazjum w Chynowie



Źródło: Urząd Gminy w Chynowie

Fotografia 10 Budynek grupy producentów w Drwalewie – 1



Źródło: Urząd Gminy w Chynowie

Fotografia 11 Budynek grupy producentów w Drwalewie – 2



Źródło: Urząd Gminy w Chynowie

Fotografia 12 Kościół pw. Św. Trójcy w Chynowie



Źródło: Urząd Gminy w Chynowie

Fotografia 13 Kościół w Drwalewie



Źródło: Urząd Gminy w Chynowie

Fotografia 14 Ośrodek Zdrowia w Chynowie



Źródło: Urząd Gminy w Chynowie

Fotografia 15 Ośrodek Zdrowia w Drwalewie



Źródło: Urząd Gminy w Chynowie

Fotografia 16 Pawilony handlowe w Chynowie



Źródło: Urząd Gminy w Chynowie

Fotografia 17 Tereny PGR Drwalew



Źródło: Urząd Gminy w Chynowie

W *Lokalnej Strategii Rozwoju Gminy Chynów na lata 2007–2020* (aktualizacja) zatwierdzonej uchwałą Nr X/57/07 Rady Gminy w Chynowie z dnia 11 września 2007 roku nie ma zapisów odnoszących się wprost do rewitalizacji, jednak większość wymienionych w dokumencie problemów i kierunków działań mających na celu ich niwelację w znacznym stopniu wpisuje się w rewitalizację. W analizie SWOT zawartej w ww. Strategii zdiagnozowano mocne i słabe strony gminy w sferach: ekologicznej i turystycznej, infrastrukturze drogowej i technicznej, gospodarczej i społecznej. Wynikające z analizy problemy na terenie Gminy Chynów to m.in.:

- w sferze społecznej: niedostateczna ilość obiektów sportowych, brak ośrodków kultury, niski standard życia, migracje młodych i wykształconych mieszkańców, niska aktywność społeczna;
- w sferze gospodarczej: postępujące starzenie się ludności wiejskiej, niski udział dochodów mieszkańców spoza sektora rolniczego;
- w sferze ekologicznej i turystycznej: niedostateczna świadomość ekologiczna mieszkańców, słabo rozwinięta baza turystyczna, obciążenie środowiska naturalnego komunikacją drogową;
- w sferze infrastruktury drogowej i technicznej: brak parkingów i miejsc postojowych, niewystarczające skanalizowanie gminy, brak chodników.

W dokumencie określono, że nadrzędnym celem strategicznym Gminy Chynów jest „poprawa jakości życia mieszkańców i zrównoważony rozwój gminy”. Dodatkowo wydzielono 6 strategicznych celów gminy:

1. Rozwój usług publicznych;
2. Poprawa jakości usług komunalnych świadczonych przez Gminę;
3. Modernizacja i restrukturyzacja rolnictwa;
4. Rozwój przedsiębiorczości;
5. Ochrona środowiska naturalnego;
6. Rozwój turystyki i rekreacji.

Wszystkie te cele w mniejszym bądź większym stopniu odpowiadają głównemu celowi rewitalizacji, czyli ożywieniu społeczno-gospodarczemu gminy i poprawie jakości życia mieszkańców. Najbardziej powiązane z rewitalizacją cele operacyjne wynikające z celów strategicznych gminy to: cel 1.2 *wzrost bezpieczeństwa obywateli*, cel 1.4 *rozwój bazy oświatowej*, cel 1.5 *rozwój opieki społecznej*, cel 1.6 *rozwój systemu ochrony zdrowia*, 2.1 *budowa i modernizacja sieci wodno-kanalizacyjnej i burzowej*, cel 2.4 *modernizacja*

systemów grzewczych i elektroenergetycznych, cel 3.3 rozwój i promocja agroturystyki, cel 4.2 tworzenie nowych miejsc pracy w sektorach pozarolniczych, cel 4.3 rozwój sektora małych i średnich przedsiębiorstw, cel 4.5 promocja samozatrudnienia osób bezrobotnych i absolwentów, cel 5.1 edukacja ekologiczna mieszkańców i estetyzacja wsi, cel 5.3 poprawa stanu środowiska naturalnego.

Potrzebę rewitalizacji uwzględniono również w *Wieloletnim Planie Inwestycyjnym Gminy Chynów na lata 2015–2024*⁶. W dokumencie tym wskazano, że „mając na względzie zapewnienie spójnego rozwoju Gminy Chynów konieczne jest także podjęcie działań rewitalizacyjnych terenów zdegradowanych. Przykładem istotnego problemu jest przestrzeń społeczna i środowiskowa terenów po PGR-owskich, w obrębie której planowane są inwestycje wpisane w Wieloletnią Prognozę Inwestycyjną, ale także podjęcie działań pozainwestycyjnych, a „prawidłowa inwentaryzacja terenów zdegradowanych oraz określenie ich przyszłego potencjału pozwoli na bardziej precyzyjny proces planowania inwestycji. Działania inwestycyjne na tych terenach będą częścią procesu rewitalizacji”⁷. W dokumencie znajduje się również zapis dotyczący głównych potrzeb mieszkańców na terenie gminy: „Każdy człowiek powinien integrować się z miejscem, w którym żyje, a zapewnienie ku temu odpowiednich warunków nieodzownie wiąże się z dobrze rozbudowaną infrastrukturą społeczną. Konieczna jest adekwatna do potrzeb baza oświatowa, rozwinięte ośrodki kultury czy też zapewnienie możliwości aktywnego spędzania czasu wolnego”⁸.

Zgodnie z pkt 4 z rozdziału 3 Wytocznych, wyznaczony do rewitalizacji obszar powinien cechować się nie tylko szczególną koncentracją negatywnych zjawisk, ale też musi mieć istotne znaczenie dla rozwoju lokalnego.

Wyznaczone podobszary rewitalizacji usytuowane są między centralną a północno-zachodnią częścią gminy i stanowią jej centrum społeczno-gospodarcze. Przebiega tędy droga krajowa nr 50, która tworzy niepełny pierścień wokół aglomeracji warszawskiej w odległości od 30 km do ponad 80 km od centrum Warszawy⁹. Z uwagi na to, że jest to główny ośrodek gminy, dominują tutaj funkcje centrotwórcze: publiczne, usługowe, handlowe, edukacyjne, kulturalne, rekreacyjne. Na podobszarach znajdują się takie miejsca i obiekty, jak m.in.:

⁶Uchwała Rady Gminy Chynów nr XII/77/2016 z dnia 28 stycznia 2016 r. w sprawie przyjęcia Wieloletniego Planu Inwestycyjnego Gminy Chynów na lata 2015–2024.

⁷ Wieloletni Planu Inwestycyjny Gminy Chynów na lata 2015–2024, s. 20.

⁸ j.w., s. 20

⁹ Strona internetowa Stowarzyszenia Integracji Stołecznej Komunikacji siskom.waw.pl, inf. z dnia 12.10.2016.

– *Chynów i fragment sołectwa Chynów Wola:*

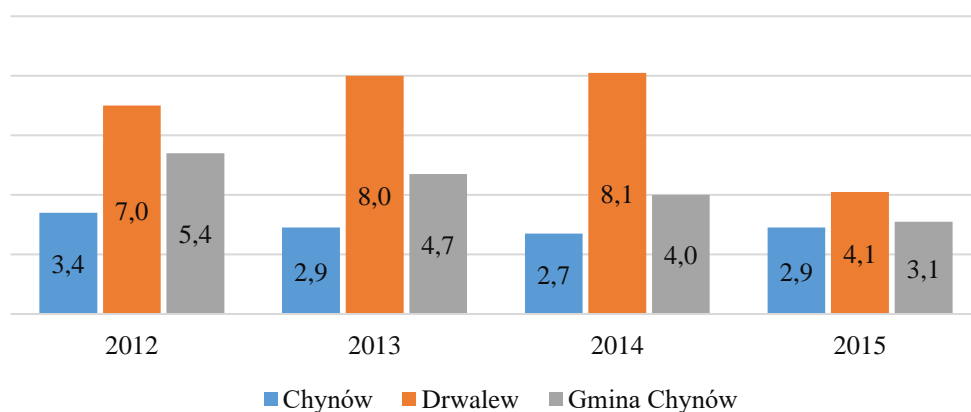
Urząd Gminy w Chynowie, sklepy spożywczo-przemysłowe, apteki, bank, kościół pw. Św. Trójcy (najstarszy kościół modrzewiowy na Mazowszu pochodzący z przełomu XVI i XVII wieku), Gimnazjum Publiczne im. W. Reymonta w Chynowie, Szkoła Podstawowa Publiczna im. K. Makuszyńskiego, Zespół Szkolno-Przedszkolny w Chynowie, Samodzielny Publiczny Zakład Opieki Zdrowotnej w Chynowie;

– *Drwalew:*

kościół parafialny pw. św. Apostołów Piotra i Pawła, Zespół Szkół w Drwalewie, Ośrodek Zdrowia w Drwalewie, Zespół pałacowo-parkowy, fabryka leków weterynaryjnych BIEWET.

Przez wiele lat głównym pracodawcą mieszkańców (szczególnie wsi Drwalew) był zakład Biowet Drwalew oraz PGR Drwalew. Po upadku PGR wielu mieszkańców gminy straciło pracę. Wyznaczony obszar rewitalizacji charakteryzuje się dużym natężeniem i nawarstwieniem problemów, szczególnie społecznych. Do 2014 r. utrzymywał się wysoki wskaźnik bezrobocia wynikający z niskiej aktywności osób długotrwale bezrobotnych (podobszar Drwalew). W 2015 r. w Drwalewie nastąpił znaczny spadek udziału osób bezrobotnych w ludności w wieku produkcyjnym, jednak dalej był on niekorzystny w stosunku do średniej dla gminy, natomiast w podobszarze Chynów wskaźnik ten nie uległ znacznej zmianie.

Wykres 1 Udział % bezrobotnych zarejestrowanych w ludności w wieku produkcyjnym w latach 2012–2015



Źródło: Opracowanie własne na podstawie danych Powiatowego Urzędu Pracy w Grójcu oraz Urzędu Gminy w Chynowie

Poza tym na wyznaczonym obszarze wielu mieszkańców korzysta z pomocy socjalnej z powodu alkoholizmu i bezrobocia. Często też odnotowywane są wykroczenia i konflikty

z prawem. Dodatkowym czynnikiem potęgującym problemy społeczne jest niska aktywność mieszkańców, szczególnie w zakresie prowadzenia własnych działalności, a także niski stopień wykształcenia osób bezrobotnych. Dodatkowo we wsi Drwalew występuje wysoki poziom degradacji istniejącej substancji kubaturowej (budownictwo wielorodzinne) – zły stan techniczny budynków osiedla PGR oraz osiedla Biowet i innych budynków znajdujących się na tym obszarze.

Potencjałami wyznaczonego obszaru są walory miejscowego krajobrazu w powiązaniu z dziedzictwem kulturowym. Przez miejscowość Chynów przebiega Szlak Czarnej (niebieski szlak turystyczny – 20 km), który wiedzie wioskami, drogami asfaltowymi mało uczęszczanymi, przez pola, sady oraz wiejskie zabudowania (Michalczew – Budziszyn – Chynów – Sułkowice – Czachówek – Czarny Las – Krępa). Ponadto obszar znajduje się przy szlaku komunikacyjnym prowadzącym do miasta powiatowego – Grójca, a także stosunkowo niedaleko miasta stołecznego – Warszawy (od 40 do 60 km, w zależności od wybranej trasy).

Na podobszarach rewitalizacji zlokalizowane są obiekty dziedzictwa kulturowego, wpisane do Rejestru Zabytków Nieruchomych Województwa Mazowieckiego¹⁰:

- kościół parafialny pw. Świętej Trójcy, drewniany, XVI wiek, nr rej.: 43/A/54 z 10.05.1954 r. oraz 41/A z 28.04.1980 r.;
- zespół kościoła parafialnego pw. św. Piotra i Pawła, XVIII wiek, nr rej.: 44/A z 28.04.1980 r.:
 - kościół,
 - dzwonnica,
 - ogrodzenie z kaplicami,
 - aleja lipowa do pałacu;
- zespół pałacowy, połowa XIX wieku, nr rej.: 350/A/62 z 2.02.1962 r., 45/A z 28.04.1980 r. oraz 534/A z 1.10.1993 r.:
 - pałac,
 - oficyna,
 - pawilon,
 - park.

Jednocześnie z uwagi na najważniejsze znaczenie w rozwoju gminy, wyznaczone podobszary gromadzą największą liczbę sprzeczności i konfliktów rozwojowych, które prowadzą do ich degradacji technicznej i kumulacji problemów społeczno-gospodarczych.

¹⁰Strona internetowa Narodowego Instytutu Dziedzictwa, nid.pl, inf. z dnia 12.10.2016.

Ponadto w związku z lokalizacją na tym terenie największej koncentracji substancji mieszkaniowej (mieszkańcy miejscowości Chynów i Drwalew stanowią 19% mieszkańców gminy składającej się z 54 sołectw), obszar ten wykazuje wysoką kumulację problemów związanych z wykluczeniem społecznym oraz niedostateczną możliwością zaspokojenia potrzeb w zakresie świadczonych usług społecznych, kulturalnych, edukacyjnych i rekreacyjnych w stosunku do zapotrzebowania zgłaszanego przez mieszkańców.

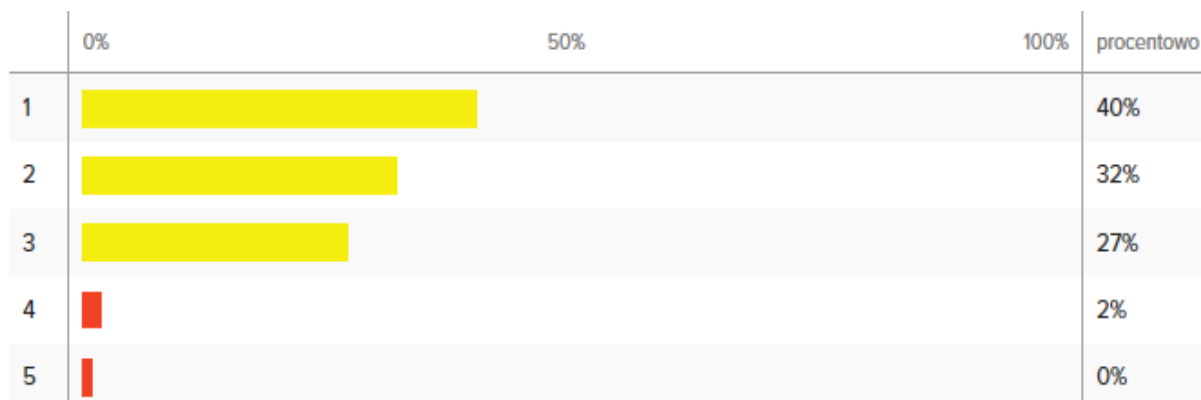
Potencjały i zasoby podobszarów rewitalizacji (szczególnie podobszaru Chynów) pokazują, iż obszar ten ma istotne znaczenie dla rozwoju lokalnego gminy, szczególnie w sferze społecznej, w której zidentyfikowano najwięcej problemów. Wszelkie działania rewitalizacyjne podjęte w celu zniwelowania negatywnych zjawisk kryzysowych na wyznaczonym obszarze będą oddziaływać na teren całej gminy, wpływając tym samym na poprawę jakości życia jej mieszkańców.

W dniach 22.06–22.07.2016 r. przeprowadzone zostało badanie ankietowe, którego celem było poznanie opinii mieszkańców na temat aktualnych problemów, zjawisk kryzysowych i lokalnych potencjałów oraz potrzeb i oczekiwanych działań rewitalizacyjnych. Formularz ankiety zawierał pytania dotyczące oceny sytuacji w gminie w sferach: społecznej, gospodarczej, przestrzenno-funkcjonalnej, technicznej oraz środowiskowej. Pytania miały charakter zamknięty z możliwością wyboru jednej lub kilku podanych odpowiedzi oraz pytanie otwarte dotyczące innych sugestii i uwag. Wśród zgłaszanych przez mieszkańców propozycji czy sugestii były m.in.: zwiększenie integracji mieszkańców i zwiększenie ich aktywności lokalnej, pozyskanie inwestorów zewnętrznych, poprawa stanu infrastruktury technicznej i drogowej oraz wzrost wykształcenia i umiejętności mieszkańców.

Negatywnie oceniona została dostępność do opieki żłobkowej (wykres 2), aktywność i zaangażowanie mieszkańców w sprawy lokalne (wykres 3) oraz dostępność i zróżnicowanie oferty kulturalnej i spędzania czasu wolnego (wykres 4).

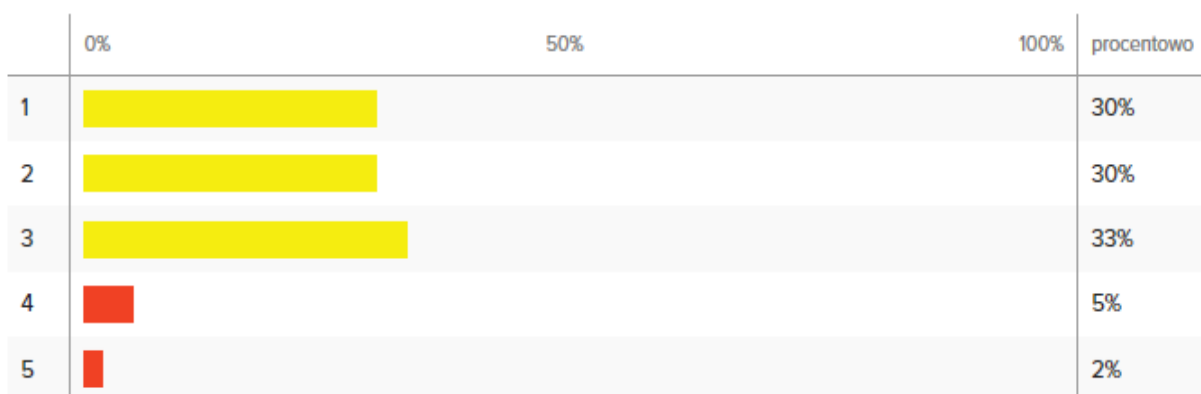
Na przedstawionych na poniższych wykresach wynikach badania ankietowego odpowiedzi oznaczają: 1 – bardzo źle, 2 – źle, 3 – średnio, 4 – dobrze, 5 – bardzo dobrze. Kolorem czerwonym oznaczone są najbardziej skrajne odpowiedzi (najmniejsza ilość), natomiast kolorem zielonym – najbardziej popularne.

Wykres 2 Ocena dostępności do opieki żłobkowej w Gminie Chynów



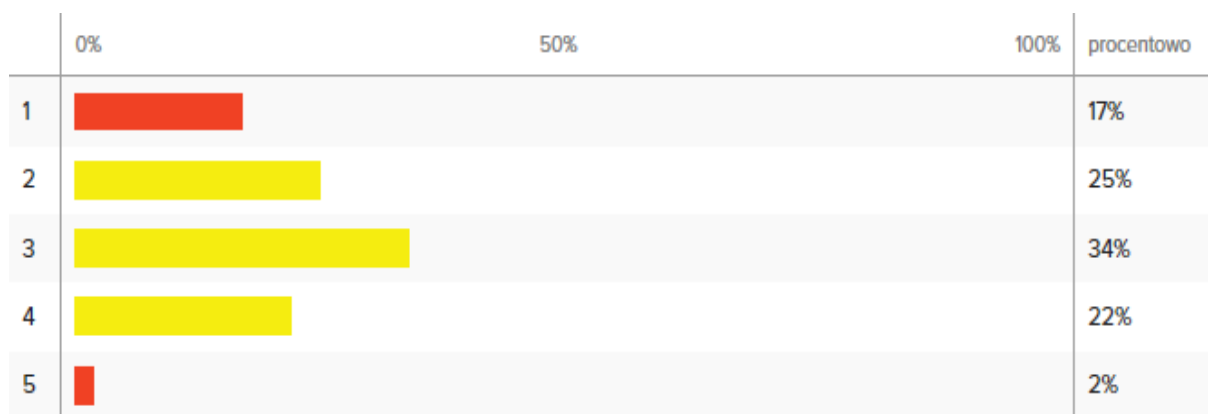
Źródło: Opracowanie własne na podstawie wyników ankiety przeprowadzonej wśród mieszkańców Gminy Chynów w dniach 22.06–22.07.2016 r.

Wykres 3 Aktywność i zaangażowanie mieszkańców Gminy Chynów w sprawy lokalne



Źródło: Opracowanie własne na podstawie wyników ankiety przeprowadzonej wśród mieszkańców Gminy Chynów w dniach 22.06–22.07.2016 r.

Wykres 4 Dostępność i zróżnicowanie oferty kulturalnej i spędzania czasu wolnego

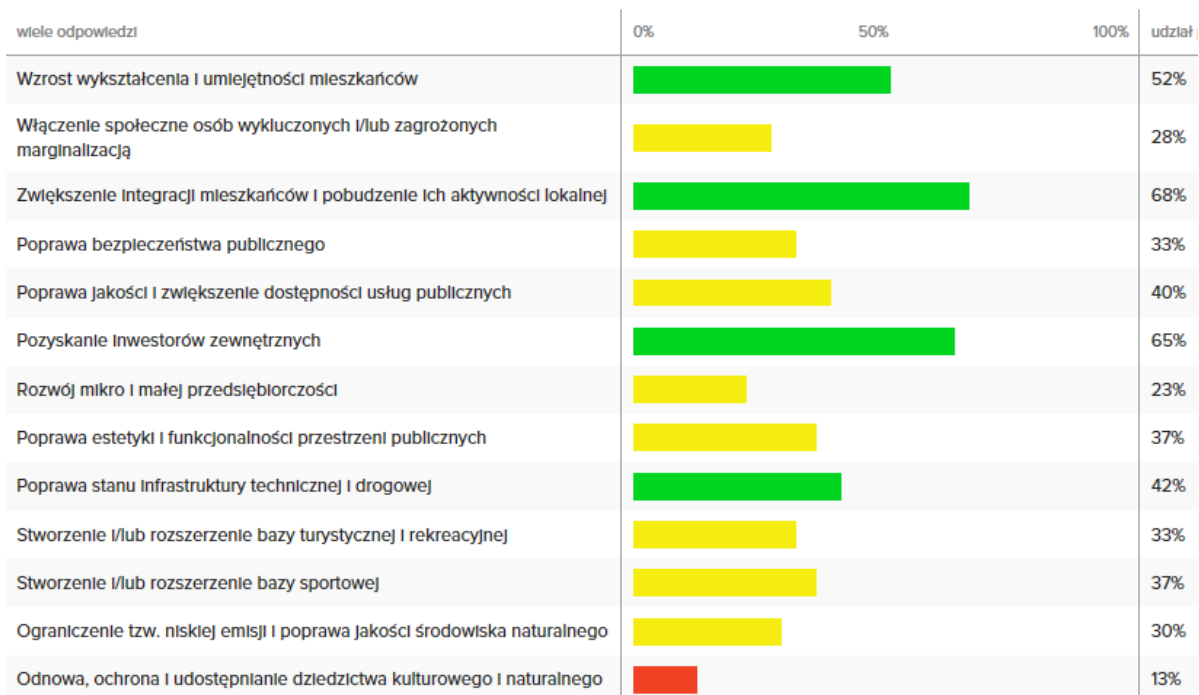


Źródło: Opracowanie własne na podstawie wyników ankiety przeprowadzonej wśród mieszkańców Gminy Chynów w dniach 22.06–22.07.2016 r.

Na pytanie „Jakie pięć najważniejszych efektów, według Pana/Pani powinno zostać osiągniętych w wyniku przeprowadzonego procesu rewitalizacji?” większość respondentów zaznaczyło odpowiedzi (wykres 5):

- zwiększenie integracji mieszkańców i pobudzenie ich integracji lokalnej;
- pozyskanie inwestorów zewnętrznych;
- wzrost wykształcenia i umiejętności mieszkańców;
- poprawa stanu infrastruktury technicznej i drogowej.

Wykres 5 Odpowiedzi na pytanie „Jakie pięć najważniejszych efektów, według Pana/Pani powinno zostać osiągniętych w wyniku przeprowadzonego procesu rewitalizacji?”



Źródło: Opracowanie własne

Spis fotografii

Fotografia 1 Osiedle Biowet w Drwalewie	55
Fotografia 2 Bloki na Osiedlu PGR w Drwalewie	55
Fotografia 3 Boisko w Chynowie.....	56
Fotografia 4 Centralna część miejscowości Chynów.....	56
Fotografia 5 Centralna część miejscowości Chynów.....	57
Fotografia 6 Budynek dawnego sklepu w Drwalewie	57
Fotografia 7 Teren budowy Domu Kultury w Drwalewie	58
Fotografia 8 Budynek Domu Kultury oraz Ochotniczej Straży Pożarnej w Chynowie.....	58
Fotografia 9 Budynek Publicznego Gimnazjum w Chynowie.....	59
Fotografia 10 Budynek grupy producentów w Drwalewie	60
Fotografia 11 Budynek grupy producentów w Drwalewie	60
Fotografia 12 Kościół pw. Św. Trójcy w Chynowie.....	61
Fotografia 13 Kościół w Drwalewie	61
Fotografia 14 Ośrodek Zdrowia w Chynowie.....	62
Fotografia 15 Ośrodek Zdrowia w Drwalewie.....	62
Fotografia 16 Pawilony handlowe w Chynowie	63
Fotografia 17 Tereny PGR Drwalew	63

Spis map

Mapa 1 Położenie Gminy Chynów na tle kraju, województwa mazowieckiego i powiatu grójeckiego	6
Mapa 2 Podział Gminy Chynów na jednostki strukturalne.....	10
Mapa 3 Koncentracja negatywnych zjawisk w sferze społecznej w poszczególnych jednostkach referencyjnych na terenie Gminy Chynów.....	20
Mapa 4 Koncentracja negatywnych zjawisk w sferze gospodarczej w poszczególnych jednostkach referencyjnych na terenie Gminy Chynów	22
Mapa 5 Koncentracja negatywnych zjawisk w sferze przestrzenno-funkcjonalnej w poszczególnych jednostkach referencyjnych na terenie Gminy Chynów	24
Mapa 6 Koncentracja negatywnych zjawisk w sferze technicznej w poszczególnych jednostkach referencyjnych na terenie Gminy Chynów	26

Mapa 7 Rozkład stężenia rocznego pyłu zawieszonego PM10 na terenie województwa mazowieckiego w 2014 roku.....	28
Mapa 8 Rozkład stężeń pyłu zawieszonego PM2,5 – stężenia roczne na terenie województwa mazowieckiego w 2014 roku.....	29
Mapa 9 Klasyfikacja stref pod względem kryterium ochrony zdrowia dla ozonu – cel długoterminowy na terenie województwa mazowieckiego w 2014 roku	30
Mapa 10 Rozkład stężenia rocznego benzo(a)pirenu w pyłe PM10 na terenie województwa mazowieckiego w 2014 roku.....	31
Mapa 11 Obszar zagrożenia powodziowego na terenie Gminy Chynów	32
Mapa 12 Koncentracja negatywnych zjawisk w sferze środowiskowej w poszczególnych jednostkach referencyjnych na terenie Gminy Chynów	33
Mapa 13 Koncentracja negatywnych zjawisk we wszystkich sferach w poszczególnych jednostkach referencyjnych na terenie Gminy Chynów – wskaźnik syntetyczny	38
Mapa 14 Granice wyznaczonego obszaru zdegradowanego na terenie Gminy Chynów	40
Mapa 15 Lokalizacja podobszarów rewitalizacji na tle obszaru zdegradowanego w Gminie Chynów	42
Mapa 16 Granice wyznaczonych podobszarów rewitalizacji na terenie Gminy Chynów.....	43
Mapa 17 Rozkład wartości wskaźnika „udział ludności w wieku przedprodukcyjnym w % ludności ogółem” w poszczególnych jednostkach referencyjnych na terenie Gminy Chynów	47
Mapa 18 Rozkład wartości wskaźnika „liczba osób, którym przyznano świadczenie z pomocy społecznej z powodu bezrobocia na 1 000 mieszkańców” w poszczególnych jednostkach referencyjnych na terenie Gminy Chynów.....	48
Mapa 19 Rozkład wartości wskaźnika „liczba osób, którym przyznano świadczenie z pomocy społecznej z powodu bezradności w sprawach opiekuńczo-wychowawczych i prowadzenia gospodarstwa domowego na 1 000 mieszkańców” w poszczególnych jednostkach referencyjnych na terenie Gminy Chynów.....	49
Mapa 20 Rozkład wartości wskaźnika „liczba przestępstw stwierdzonych przez Policję na 100 mieszkańców” w poszczególnych jednostkach referencyjnych na terenie Gminy Chynów	50
Mapa 21 Rozkład wartości wskaźnika „liczba podmiotów skreślonych z rejestru REGON na 10 tys. mieszkańców” w poszczególnych jednostkach referencyjnych na terenie Gminy Chynów	51

Mapa 22 Rozkład wartości wskaźnika „udział budynków mieszkalnych podłączonych do sieci kanalizacyjnej w stosunku do ogółu budynków mieszkalnych” w poszczególnych jednostkach referencyjnych na terenie Gminy Chynów.....	52
---	----

Spis schematów

Schemat 1 Wyznaczenie obszaru zdegradowanego i obszaru rewitalizacji na terenie Gminy Chynów	17
--	----

Spis tabel

Tabela 1 Sołectwa na terenie Gminy Chynów	7
Tabela 2 Zestawienie podstawowych danych dotyczących jednostek strukturalnych Gminy Chynów (stan na koniec 2014 roku)	11
Tabela 3 Wskaźniki obrazujące sytuację na terenie Gminy Chynów w sferach: społecznej, gospodarczej, środowiskowej, przestrzenno-funkcjonalnej i technicznej	14
Tabela 4 Potencjały lokalne w podziale na jednostki referencyjne na terenie Gminy Chynów	34
Tabela 5 Analiza ilościowa wybranych wskaźników dla obszaru rewitalizacji Gminy Chynów (dane za 2014 rok).....	44
Tabela 6 Analiza jakościowa – charakterystyka negatywnych zjawisk w sferze społecznej, przestrzenno-funkcjonalnej, technicznej i środowiskowej.....	53

Spis wykresów

Wykres 1 Udział bezrobotnych zarejestrowanych w ludności w wieku produkcyjnym w latach 2012–2015 [%].....	66
Wykres 2 Ocena dostępności do opieki żłobkowej w Gminie Chynów	69
Wykres 3 Aktywność i zaangażowanie mieszkańców Gminy Chynów w sprawy lokalne	69
Wykres 4 Dostępność i zróżnicowanie oferty kulturalnej i spędzania czasu wolnego	69
Wykres 5 Odpowiedzi na pytanie „Jakie pięć najważniejszych efektów, według Pana/Pani powinno zostać osiągniętych w wyniku przeprowadzonego procesu rewitalizacji?”	70

Załącznik 1. Matryca ze wskaźnikami przedstawiającymi stan kryzysowy na terenie poszczególnych jednostek referencyjnych w Gminie Chynów

Sfery	Lp.	Nazwa wskaźnika	Jedn.	Sołectwa																							Średnia dla gminy	Średnia dla powiatu	Średnia dla województwa	Średnia dla Polski					
				Adamów Rososki	Barcice Drwalewskie	Barcice Rososkie	Budy Sulkowski	Budziszyn	Budziszynek	Chynów	Chynów Wola	Dobiecín	Dąbrowa Duża	Drwalew	Drwalewice	Edwardów	Franciszków	Gaj Żelechowski	Gliczyn	Grobice	Henryków	Jakubowizna	Janów	Jurandów	Kukały	Krężel					Lasopole	Ludwików	Machcín	Marianów	
SPOŁECZNA	1.	Udział ludności w wieku przedprodukcyjnym w % ludności ogółem	%	28,6	21,4	20,6	31,3	19,6	24,1	18,5	20,5	30,4	16,1	17,3	17,9	20,0	34,0	22,1	21,7	21,2	13,0	18,0	21,5	19,5	27,8	21,7	17,3	9,4	20,9	14,7	19,7	18,9	18,5	18,0	
	2.	Udział ludności w wieku produkcyjnym w % ludności ogółem	%	61,9	62,0	68,6	61,8	55,7	62,9	68,7	64,8	50,0	68,8	67,2	63,2	64,6	54,7	66,2	69,6	64,9	74,1	66,9	68,8	58,5	55,6	64,1	69,1	68,8	69,0	71,6	63,6	62,3	62,0	63,0	
	3.	Udział ludności w wieku poprodukcyjnym w % ludności ogółem	%	9,5	16,7	10,8	6,9	24,7	13,1	12,9	14,7	19,6	15,2	15,5	18,9	15,4	11,3	11,7	8,7	13,9	13,0	15,1	9,7	22,0	16,7	14,3	13,6	21,9	10,2	13,7	16,7	18,8	19,5	19,0	
	4.	Liczba ludności w wieku nieprodukcyjnym na 100 osób w wieku produkcyjnym (wskaźnik obciążenia demograficznego)	szt.	61,5	61,3	45,7	61,9	79,6	59,1	45,7	54,3	100,0	45,5	48,9	58,2	54,8	82,8	51,0	43,8	54,1	35,0	49,6	45,3	70,8	80,0	56,1	44,6	45,5	45,0	39,7	57,3	60,4	61,4	58,8	
	5.	Udział bezrobotnych zarejestrowanych w ludności w wieku produkcyjnym	%	5,8	3,4	11,4	4,5	0,0	3,2	2,7	3,2	0,0	7,8	8,1	1,5	7,1	6,9	4,9	3,1	4,4	5,0	5,7	1,8	2,1	1,7	0,0	5,4	4,5	5,4	10,3	4,3	4,4	7,6	7,5	
	6.	Udział osób bezrobotnych zarejestrowanych pozostających bez pracy dłużej niż 12 miesięcy w % bezrobotnych ogółem	%	33,3	25,0	25,0	16,7	0,0	20,0	21,1	15,4	0,0	50,0	25,5	0,0	0,0	50,0	20,0	0,0	22,2	50,0	30,8	100,0	0,0	0,0	0,0	33,3	0,0	14,3	57,1	25,4	33,2	45,9	41,6	
	7.	Udział osób w gospodarstwach domowych korzystających ze środowiskowej pomocy społecznej w % ludności ogółem	%	8,3	4,7	17,6	7,4	16,5	4,1	2,1	14,7	5,4	17,9	10,3	5,7	6,2	7,5	9,7	13,0	8,9	11,1	9,3	4,5	9,8	13,9	12,4	1,2	6,3	16,6	8,4	8,7	5,9	6,5	7,7	
	8.	Liczba osób, którym przyznano świadczenie z pomocy społecznej z powodu ubóstwa na 1 000 mieszkańców	szt.	0,0	20,8	58,8	13,8	20,6	0,0	2,9	7,9	0,0	26,8	2,1	9,4	0,0	0,0	0,0	0,0	28,5	0,0	11,6	8,1	24,4	18,5	18,4	0,0	31,3	10,7	0,0	6,6	11,4	16,1	18,8	
	9.	Liczba osób, którym przyznano świadczenie z pomocy społecznej z powodu bezrobocia na 1 000 mieszkańców	szt.	0,0	0,0	0,0	9,2	20,6	0,0	2,9	20,5	0,0	17,9	18,2	0,0	0,0	0,0	6,5	0,0	6,3	0,0	8,7	0,0	0,0	9,3	9,2	0,0	0,0	26,7	0,0	7,6	7,9	12,3	16,5	
	10.	Liczba osób, którym przyznano świadczenie z pomocy społecznej z powodu niepełnosprawności na 1 000 mieszkańców	szt.	0,0	0,0	0,0	0,0	41,2	12,2	2,0	25,2	0,0	8,9	10,7	0,0	0,0	18,9	26,0	21,7	12,7	37,0	8,7	4,0	24,4	27,8	4,6	12,3	0,0	5,3	10,5	7,1	6,7	8,6	10,6	
	11.	Liczba osób, którym przyznano świadczenie z pomocy społecznej z powodu długotrwałej lub ciężkiej choroby na 1 000 mieszkańców	szt.	23,8	26,0	19,6	9,2	30,9	8,2	4,9	23,7	35,7	44,6	21,4	18,9	15,4	0,0	32,5	0,0	6,3	0,0	14,5	8,1	24,4	18,5	9,2	0,0	0,0	21,4	0,0	12,2	6,7	10,1	11,2	
	12.	Liczba osób, którym przyznano świadczenie z pomocy społecznej z powodu bezradności w sprawach opiekuńczo-wychowawczych i prowadzenia gospodarstwa domowego na 1 000 mieszkańców	szt.	0,0	0,0	0,0	0,0	0,0	0,0	5,9	6,3	0,0	0,0	4,3	0,0	0,0	0,0	0,0	0,0	0,0	0,0	2,9	0,0	0,0	0,0	0,0	0,0	0,0	0,0	10,5	1,9	6,5	5,2	5,9	
	13.	Liczba osób, którym przyznano świadczenie z pomocy społecznej z powodu alkoholizmu na 1 000 mieszkańców	szt.	0,0	0,0	0,0	0,0	0,0	4,1	2,0	9,5	0,0	8,9	2,1	0,0	0,0	0,0	0,0	0,0	0,0	3,2	0,0	2,9	0,0	0,0	0,0	0,0	0,0	0,0	5,3	0,0	1,6	2,5	2,0	2,3
	14.	Średnie % wyniki ze sprawdzianu w 6 klasie szkoły podstawowej (dane dla gminy)	%	65,1	65,1	65,1	65,1	65,1	65,1	65,1	65,1	65,1	65,1	65,1	65,1	65,1	65,1	65,1	65,1	65,1	65,1	65,1	65,1	65,1	65,1	65,1	65,1	65,1	65,1	65,1	65,1	65,1	65,1	65,1	65,1
	15.	Średnie % wyniki z egzaminów gimnazjalnych (dane dla gminy)	%	60,7	60,7	60,7	60,7	60,7	60,7	60,7	60,7	60,7	60,7	60,7	60,7	60,7	60,7	60,7	60,7	60,7	60,7	60,7	60,7	60,7	60,7	60,7	60,7	60,7	60,7	60,7	60,7	60,7	60,7	60,7	60,7
	16.	Odsetek dzieci w wieku 3-5 lat objętych wychowaniem przedszkolnym (dane dla gminy)	%	69,6	69,6	69,6	69,6	69,6	69,6	69,6	69,6	69,6	69,6	69,6	69,6	69,6	69,6	69,6	69,6	69,6	69,6	69,6	69,6	69,6	69,6	69,6	69,6	69,6	69,6	69,6	69,6	69,6	69,6	69,6	69,6
	17.	Liczba przestępstw stwierdzonych przez Policję na 100 mieszkańców	szt.	0,0	0,0	0,0	0,0	0,0	2,9	4,3	0,0	0,0	2,8	0,0	0,0	0,0	0,0	0,0	0,0	2,2	0,0	1,7	0,0	0,0	0,0	2,3	0,0	0,0	0,0	0,0	1,4	2,2	2,2	2,3	
	18.	Wskaźnik wykrywalności przestępstw stwierdzonych przez Policję	%	67,4	67,4	67,4	67,4	67,4	67,4	67,4	67,4	67,4	67,4	67,4	67,4	67,4	67,4	67,4	67,4	67,4	67,4	67,4	67,4	67,4	67,4	67,4	67,4	67,4	67,4	67,4	67,4	67,4	67,4	67,4	67,4
	19.	Frekwencja w wyborach władz samorządowych w 2014 roku	%	49,3	62,3	28,4	50,5	54,3	56,5	60,5	55,5	57,9	61,9	55,1	55,1	54,3	54,3	61,4	56,5	48,8	28,4	60,5	41,2	57,9	48,3	61,9	54,3	57,9	57,9	62,3	52,5	54,9	51,1	47,2	
	20.	Liczba fundacji, stowarzyszeń i organizacji społecznych w przeliczeniu na 10 tys. mieszkańców (dane dla gminy)	szt.	21	21	21	21	21	21	21	21	21	21	21	21	21	21	21	21	21	21	21	21	21	21	21	21	21	21	21	21	21	21	21	21
GOSPODARZA	21.	Liczba zarejestrowanych działalności gospodarczych osób fizycznych w przeliczeniu na 1000 mieszkańców w wieku produkcyjnym	szt.	3,8	1,7	2,9	6,7	3,7	1,9	6,1	0,2	0,0	5,2	3,2	3,0	0,0	10,3	2,0	0,0	4,9	0,0	4,8	2,9	4,2	1,7	5,8	8,9	4,5	1,6	4,4	3,8				
	22.	Liczba podmiotów wpisanych do rejestru REGON na 10 tys. mieszkańców	szt.	119,0	0,0	0,0	184,3	103,1	0,0	48,8	110,4	0,0	0,0	85,6	188,7	0,0	0,0	0,0	217,4	0,0	0,0	87,2	40,5	0,0	0,0	138,2	246,9	0,0	107,0	0,0	57,1				
	23.	Liczba podmiotów skreślonych z rejestru REGON na 10 tys. mieszkańców	szt.	0,0	156,3	0,0	184,3	0,0	0,0	97,7	31,5	0,0	0,0	96,3	0,0	0,0	0,0	64,9	0,0	31,6	0,0	29,1	81,0	0,0	0,0	46,1	0,0	0,0	107,0	0,0	70,7	58,0	90,0	79,0	
PRZESTRZENNO-FUNKCJONALNA	24.	Powierzchnia terenów zagospodarowanych pod działalność sportową, rekreacyjną, kulturalną i turystyczną przypadająca na 1 000 mieszkańców	km ²	0,00	0,00	0,00	0,00	0,82	0,04	0,03	0,00	0,00	0,09	0,00	0,00	0,00	0,00	0,00	0,03	0,00	0,00	0,00	0,00	0,00	0,00	0,00	0,00	0,00	0,05	0,00	0,07				
	25.	Udział budynków mieszkalnych mających bezpośredni dostęp do dróg asfaltowych w liczbie budynków ogółem	%	51,9	79,4	100,0	85,3	55,3	89,5	79,0	90,2	81,0	25,0	91,5	100,0	93,3	100,0	35,2	80,0	84,2	12,5	91,6	83,3	93,3	83,3	57,6	56,5	92,3	85,1	77,1	74,8				
TECHNICZNA	26.	Budynki mieszkalne nowe oddane do użytkowania w przeliczeniu na 10 tys. mieszkańców	szt.	0	0	0	230	0	0	20	0	0	0	21	0	0	0	0	32	0	87	0	0	0	0	0	0	0	53	0	36	22	21	19	
	27.	Udział budynków mieszkalnych podłączonych do sieci wodociągowej w stosunku do ogółu budynków mieszkalnych	%	100,0	100,0	96,8	51,0	100,0	100,0	78,2	55,6	95,2	100,0	100,0	85,0	100,0	100,0	100,0	0,0	100,0	100,0	60,5	100,0	96,7	100,0	100,0	4,3	92,3	85,1	100,0	87,5				
	28.	Udział budynków mieszkalnych podłączonych do sieci kanalizacyjnej w stosunku do ogółu budynków mieszkalnych	%	0,0	0,0	0,0	35,3	0,0	0,0	2,4	5,6	0,0	0,0	1,4	0,0	0,0	0,0	0,0	0,0	10,5	0,0	0,0	0,0	0,0	0,0	0,0	0,0	0,0	0,0	0,0	13,2				
ŚRODOWISKOWA	29.	Udział terenów zieleni urządzonej w ogólnej powierzchni terenu	%	0,0	0,0	0,0	0,0	0,0	0,0	0,4	0,0	0,0	0,0	0,1	0,0	0,0	0,0	0,0	0,0	0,0	0,0	0,0	0,0	0,0	0,0	0,0	0,0	0,0	0,0	0,0	0,0	0,0	0,0		
	30.	Położenie na terenie objętym formami ochrony przyrody*	TAK/ NIE	NIE	NIE	NIE	NIE	NIE	NIE	NIE	NIE	NIE	NIE	NIE	NIE	NIE	NIE	NIE	NIE	NIE	NIE	NIE	NIE	NIE	NIE	NIE	NIE	NIE	NIE	NIE	NIE	NIE	NIE		
	31.	Położenie na terenie zagrożonym wystąpieniem powodzi	TAK/ NIE	NIE	NIE	NIE	NIE	NIE	NIE	NIE	NIE	NIE	NIE	NIE	NIE	NIE	NIE	NIE	NIE	NIE	NIE	NIE	NIE	NIE	NIE	NIE	NIE	NIE	NIE	NIE	NIE	NIE	NIE		

* Dotyczy wyłącznie następujących form ochrony przyrody: obszar Natura 2000, rezerwat przyrody, park krajobrazowy

Wskaźniki mierzone ogółem dla gminy (nieporównywane do średniej dla gminy)

Wskaźniki wypadające niekorzystnie w porównaniu do średniej dla gminy

Wskaźniki dla gminy wypadające niekorzystnie w porównaniu do średniej dla co najmniej dwóch jednostek: powiatu, województwa i kraju

Wskaźniki nr 1-4, 19, 21, 24-29 - na podstawie danych Urzędu Gminy w Chynowie
 Wskaźniki 5-6 - na podstawie danych PUP w Grójcu
 Wskaźniki nr 17, 18 - na podstawie danych z Komendy Powiatowej Policji w Grójcu
 Wskaźniki nr 7-13 - na podstawie danych z Gminnego Ośrodka Pomocy Społecznej w Chynowie
 Wskaźniki nr 16, 20 - na podstawie danych ogólnodostępnych z GUS
 Wskaźniki 22, 23 - na podstawie danych Urzędu Statystycznego w Warszawie
 Wskaźniki nr 14, 15 - źródło: oke.waw.pl
 Wskaźniki nr 31 - źródło: mapy.isok.gov.pl
 Wskaźniki nr 30 - źródło: geoserwis.gdos.gov.pl

Lp.	Nazwa wskaźnika	Jedn.	Adamów Rososki	Barcice Drwalewskie	Barcice Rososkie	Budy Sulkowski	Budziszyn	Budziszynek	Chynów	Chynów Wola	Dobiecín	Dąbrowa Duża	Drwalew	Drwalewice	Edwardów	Franciszków	Gaj Żelechowski	Gliczyn	Grobice	Henryków	Jakubowizna	Janów	Jurandów	Kukały	Krężel	Lasopole	Ludwików	Machcín	Marianów	GMINA
1.	Powierzchnia poszczególnych sołectw	km ²	1,43	3,80	1,52	1,24	3,00	3,90	2,26	5,61	1,15	1,90	8,04	1,67	1,17	0,88	1,10	0,75	2,92	2,60	1,58	4,08	2,14	2,49	3,85	1,22	0,55	3,19	1,75	133,92
2.	Liczba ludności w poszczególnych sołectwach	szt.	84	192	102	217	97	245	1024	634	56	112	935	106	65	53	154	46	316	54	344	247	82	108	217	81	32	187	95	10329
3.	Udział powierzchni sołectwa w powierzchni gminy ogółem	%	1,1	2,8	1,1	0,9	2,2	2,9	1,7	4,2	0,9	1,4	6,0	1,2	0,9	0,7	0,8	0,6	2,2	1,9	1,2	3,0	1,6	1,9	2,9	0,9	0,4	2,4	1,3	100
4.	Udział ludności sołectwa w liczbie ludności ogółem	%	0,8	1,9	1,0	2,1	0,9	2,4	9,9	6,1	0,5	1,1	9,1	1,0	0,6	0,5	1,5	0,4	3,1	0,5	3,3	2,4	0,8	1,0	2,1	0,8	0,3	1,8	0,9	100
5.	Problemy w sferze społecznej	szt.	6	4	5	6	10	4	4	8	4	9	10	6	3	6	4	2	7	6	11	3	8	8	4	5	4	6	5	
6.	Problemy w sferze gospodarczej	szt.	0	3	2	1	1	2	2	1	2	1	2	1	2	1	2	1	1	2	0	3	1	2	0	0	1	2		

Zestawienie wskaźników dla poszczególnych sołectw w porównaniu do średniej dla gminy, powiatu, województwa i Polsce w 2014 roku																																		
Sfery	Lp.	Nazwa wskaźnika	Jedn.	Sołectwa																								Średnia dla gminy	Średnia dla powiatu	Średnia dla województwa	Średnia dla Polski			
				Martynów	Marynin	Mąkosin	Milanów	Nowe Grobice	Ostrowiec	Pawłowska	Pieczyska	Piekut	Przyłom	Rososz	Rososzka	Staniszewice	Sułkowice	Watrzaszew	Węszelówka	Widok	Wola Kukalska	Wola Pieczyńska	Wola Żyrowska	Wygodne	Zalesie	Zawady	Żelazna					Żelechów	Żyrów	
SPOŁECZNA	1.	Udział ludności w wieku przedprodukcyjnym w % ludności ogółem	%	20,9	15,5	26,7	31,4	24,6	20,7	17,7	20,0	15,3	21,9	19,5	13,0	18,7	21,0	14,2	12,0	15,7	19,6	17,6	23,9	20,5	12,6	23,9	25,5	18,7	20,7	19,7	18,9	18,5	18,0	
	2.	Udział ludności w wieku produkcyjnym w % ludności ogółem	%	61,0	68,2	62,2	51,4	62,2	59,8	67,7	65,8	69,4	64,6	64,6	62,2	71,0	67,4	68,4	71,1	64,0	70,5	68,0	59,9	61,4	68,2	71,3	66,4	64,9	68,0	63,9	63,6	62,3	62,0	63,0
	3.	Udział ludności w wieku poprodukcyjnym w % ludności ogółem	%	18,0	16,4	11,1	17,1	13,2	19,5	14,6	14,2	15,3	13,5	18,3	15,9	13,9	10,6	14,7	24,0	13,8	12,4	22,5	14,8	11,4	16,1	9,7	9,6	13,3	15,4	16,7	18,8	19,5	19,0	
	4.	Liczba ludności w wieku nieprodukcyjnym na 100 osób w wieku produkcyjnym (wskaźnik obciążenia demograficznego)	szt.	63,8	46,7	60,7	94,4	60,9	67,3	47,7	51,9	44,1	54,8	60,8	40,8	48,4	46,2	40,7	56,3	41,8	47,1	67,1	63,0	46,7	40,3	50,7	54,1	47,1	56,6	57,3	60,4	61,4	58,8	
	5.	Udział bezrobotnych zarejestrowanych w ludności w wieku produkcyjnym	%	2,9	6,7	1,8	0,0	5,4	3,8	1,5	10,1	0,0	3,2	9,8	5,1	4,0	4,8	3,4	3,1	3,9	5,8	1,2	5,6	7,8	9,7	2,7	3,3	2,9	6,9	4,3	4,4	7,6	7,5	
	6.	Udział osób bezrobotnych zarejestrowanych pozostających bez pracy dłużej niż 12 miesięcy w % bezrobotnych ogółem	%	33,3	40,0	0,0	0,0	18,2	0,0	0,0	37,5	0,0	50,0	60,0	20,0	20,0	13,9	40,0	0,0	33,3	0,0	0,0	66,7	14,3	16,7	0,0	50,0	25,0	40,0	25,4	33,2	45,9	41,6	
	7.	Udział osób w gospodarstwach domowych korzystających ze środowiskowej pomocy społecznej w % ludności ogółem	%	13,4	8,2	3,3	8,6	4,6	14,9	0,0	10,8	0,0	7,3	9,8	0,7	2,7	1,4	8,8	4,0	5,5	2,0	3,5	6,8	2,3	13,8	10,6	11,7	2,5	0,0	8,7	5,9	6,5	7,7	
	8.	Liczba osób, którym przyznano świadczenie z pomocy społecznej z powodu ubóstwa na 1 000 mieszkańców	szt.	11,6	0,0	0,0	28,6	3,1	11,5	0,0	8,3	0,0	0,0	12,2	0,0	0,0	0,0	9,8	20,0	9,2	0,0	0,0	0,0	0,0	0,0	8,8	0,0	0,0	0,0	6,6	11,4	16,1	18,8	
	9.	Liczba osób, którym przyznano świadczenie z pomocy społecznej z powodu bezrobocia na 1 000 mieszkańców	szt.	11,6	9,1	0,0	0,0	6,2	34,5	0,0	16,7	0,0	10,4	12,2	7,2	5,3	1,8	14,7	0,0	4,6	0,0	7,0	0,0	0,0	11,5	17,7	10,6	4,9	0,0	7,6	7,9	12,3	16,5	
	10.	Liczba osób, którym przyznano świadczenie z pomocy społecznej z powodu niepełnosprawności na 1 000 mieszkańców	szt.	11,6	9,1	0,0	0,0	0,0	11,5	0,0	0,0	0,0	0,0	0,0	5,3	1,8	4,9	20,0	0,0	0,0	7,0	0,0	15,2	0,0	0,0	0,0	0,0	0,0	0,0	7,1	6,7	8,6	10,6	
	11.	Liczba osób, którym przyznano świadczenie z pomocy społecznej z powodu długotrwałej lub ciężkiej choroby na 1 000 mieszkańców	szt.	17,4	9,1	22,2	57,1	6,2	46,0	0,0	25,0	0,0	10,4	12,2	0,0	0,0	2,7	9,8	0,0	9,2	13,1	7,0	11,4	0,0	11,5	17,7	21,3	4,9	0,0	12,2	6,7	10,1	11,2	
	12.	Liczba osób, którym przyznano świadczenie z pomocy społecznej z powodu bezradności w sprawach opiekuńczo-wychowawczych i prowadzenia gospodarstwa domowego na 1 000 mieszkańców	szt.	0,0	9,1	0,0	0,0	0,0	0,0	0,0	8,3	0,0	0,0	0,0	0,0	0,0	0,0	0,0	0,0	0,0	0,0	0,0	11,4	0,0	0,0	0,0	10,6	0,0	0,0	1,9	6,5	5,2	5,9	
	13.	Liczba osób, którym przyznano świadczenie z pomocy społecznej z powodu alkoholizmu na 1 000 mieszkańców	szt.	0,0	0,0	0,0	0,0	3,1	0,0	0,0	0,0	0,0	0,0	0,0	0,0	5,3	0,0	0,0	0,0	0,0	0,0	0,0	0,0	0,0	0,0	0,0	0,0	0,0	0,0	0,0	1,6	2,5	2,0	2,3
	14.	Średnie % wyniki ze sprawdzianu w 6 klasie szkoły podstawowej (dane dla gminy)	%	65,1	65,1	65,1	65,1	65,1	65,1	65,1	65,1	65,1	65,1	65,1	65,1	65,1	65,1	65,1	65,1	65,1	65,1	65,1	65,1	65,1	65,1	65,1	65,1	65,1	65,1	65,1	65,1	65,1	65,1	65,1
	15.	Średnie % wyniki z egzaminów gimnazjalnych (dane dla gminy)	%	60,7	60,7	60,7	60,7	60,7	60,7	60,7	60,7	60,7	60,7	60,7	60,7	60,7	60,7	60,7	60,7	60,7	60,7	60,7	60,7	60,7	60,7	60,7	60,7	60,7	60,7	60,7	60,7	60,7	60,7	60,7
	16.	Odsetek dzieci w wieku 3-5 lat objętych wychowaniem przedszkolnym (dane dla gminy)	%	69,6	69,6	69,6	69,6	69,6	69,6	69,6	69,6	69,6	69,6	69,6	69,6	69,6	69,6	69,6	69,6	69,6	69,6	69,6	69,6	69,6	69,6	69,6	69,6	69,6	69,6	69,6	69,6	69,6	69,6	69,6
	17.	Liczba przestępstw stwierdzonych przez Policję na 100 mieszkańców	szt.	0,0	0,0	0,0	0,0	3,1	0,0	0,0	0,0	0,0	0,0	8,5	0,0	0,0	1,3	0,0	0,0	0,0	0,0	0,0	3,5	0,0	0,0	3,4	0,0	0,0	0,0	1,4	2,2	2,2	2,3	
	18.	Wskaźnik wykrywalności przestępstw stwierdzonych przez Policję	%	67,4	67,4	67,4	67,4	67,4	67,4	67,4	67,4	67,4	67,4	67,4	67,4	67,4	67,4	67,4	67,4	67,4	67,4	67,4	67,4	67,4	67,4	67,4	67,4	67,4	67,4	67,4	67,4	67,4	67,4	67,4
	19.	Frekwencja w wyborach władz samorządowych w 2014 roku	%	41,2	28,4	56,5	41,2	50,5	50,5	62,1	62,3	28,4	62,1	57,9	57,9	49,3	50,3	41,2	61,9	55,5	48,3	62,3	48,3	61,9	28,4	56,5	28,4	28,4	48,3	52,5	54,9	51,1	47,2	
	20.	Liczba fundacji, stowarzyszeń i organizacji społecznych w przeliczeniu na 10 tys. mieszkańców (dane dla gminy)	szt.	21	21	21	21	21	21	21	21	21	21	21	21	21	21	21	21	21	21	21	21	21	21	21	21	21	21	21	21	21	21	21
GOSPODARZA	21.	Liczba zarejestrowanych działalności gospodarczych osób fizycznych w przeliczeniu na 100 mieszkańców w wieku produkcyjnym	szt.	2,9	4,0	1,8	0,0	4,5	1,9	4,6	8,9	4,4	6,5	0,0	2,0	0,0	6,0	2,1	0,0	2,6	3,8	5,9	1,9	2,2	0,0	2,7	6,6	3,6	5,5	3,8				
	22.	Liczba podmiotów wpisanych do rejestru REGON na 10 tys. mieszkańców	szt.	232,6	0,0	0,0	0,0	30,8	0,0	0,0	83,3	102,0	0,0	0,0	217,4	0,0	45,5	0,0	0,0	46,1	0,0	70,4	0,0	75,8	0,0	0,0	0,0	0,0	44,1	57,1				
	23.	Liczba podmiotów skreślonych z rejestru REGON na 10 tys. mieszkańców	szt.	116,3	90,9	111,1	571,4	92,3	114,9	0,0	166,7	0,0	104,2	122,0	0,0	0,0	63,8	147,1	200,0	138,2	65,4	70,4	0,0	0,0	0,0	177,0	0,0	0,0	220,3	70,7	58,0	90,0	79,0	
PRZESTRZENNO-FUNKCJONALNA	24.	Powierzchnia terenów zagospodarowanych pod działalność sportową, rekreacyjną, kulturową i turystyczną przypadająca na 1 000 mieszkańców	km ²	0,00	0,00	0,00	0,00	0,00	0,00	0,00	0,17	0,00	0,00	0,00	0,00	0,44	0,10	0,00	0,00	0,00	0,00	0,00	0,00	0,11	0,00	0,00	0,00	0,00	0,07					
	25.	Udział budynków mieszkalnych mających bezpośredni dostęp do dróg asfaltowych w liczbie budynków ogółem	%	60,5	76,9	100,0	0,0	67,8	20,0	79,2	14,3	93,8	86,7	54,8	87,9	55,1	80,1	91,7	0,0	91,4	63,5	73,9	90,9	100,0	67,9	41,2	82,6	93,5	56,8	74,8				
TECHNICZNA	26.	Budynki mieszkalne nowe oddane do użytkowania w przeliczeniu na 10 tys. mieszkańców	szt.	0	182	111	0	123	0	104	0	102	0	0	72	0	55	0	0	0	0	141	114	0	0	0	0	0	44	36	22	21	19	
	27.	Udział budynków mieszkalnych podłączonych do sieci wodociągowej w stosunku do ogółu budynków mieszkalnych	%	100,0	94,9	100,0	100,0	73,8	77,1	100,0	90,5	100,0	100,0	96,8	100,0	98,7	100,0	100,0	24,0	71,4	94,2	100,0	100,0	79,4	92,9	47,1	95,7	100,0	100,0	87,5				
	28.	Udział budynków mieszkalnych podłączonych do sieci kanalizacyjnej w stosunku do ogółu budynków mieszkalnych	%	0,0	0,0	0,0	0,0	31,5	0,0	0,0	0,0	0,0	0,0	0,0	0,0	0,0	100,0	0,0	0,0	0,0	0,0	0,0	0,0	0,0	0,0	0,0	0,0	0,0	0,0	13,2				
ŚRODOWISKOWA	29.	Udział terenów zieleni urządzonej w ogólnej powierzchni terenu	%	0,0	0,0	0,0	0,0	0,0	0,0	0,0	0,2	0,0	0,0	0,0	0,0	0,7	0,0	0,0	0,0	0,0	0,0	0,0	0,0	0,0	0,0	0,0	0,0	0,0	0,0	0,0	0,0	0,0	0,0	0,0
	30.	Położenie na terenie objętym formami ochrony przyrody*	TAK/ NIE	NIE	NIE	NIE	NIE	NIE	NIE	NIE	NIE	NIE	NIE	NIE	NIE	NIE	NIE	NIE	NIE	NIE	NIE	NIE	NIE	NIE	NIE	NIE	NIE	NIE	NIE	NIE	NIE	NIE	NIE	NIE
	31.	Położenie na terenie zagrożonym wystąpieniem powodzi	TAK/ NIE	NIE	NIE	NIE	NIE	NIE	NIE	NIE	NIE	NIE	NIE	NIE	NIE	NIE	NIE	NIE	NIE	NIE	NIE	NIE	NIE	NIE	NIE	NIE	NIE	NIE	NIE	NIE	NIE	NIE	NIE	NIE

* Dotyczy wyłącznie następujących form ochrony przyrody: obszar Natura 2000, rezerwat przyrody, park krajobrazowy

Wskaźniki mierzone ogółem dla gminy (nieporównywane do średniej dla gminy)

Wskaźniki wypadające ogółem dla gminy (nieporównywane do średniej dla gminy)

Wskaźniki dla gminy wypadające niekorzystnie w porównaniu do średniej dla co najmniej dwóch jednostek: powiatu, województwa i kraju

Wskaźniki nr 1-4, 19, 21, 24-29 - na podstawie danych Urzędu Gminy w Chynowie
 Wskaźniki 5-6 - na podstawie danych PUP w Grójcu
 Wskaźniki nr 17, 18 - na podstawie danych z Komendy Powiatowej Policji w Grójcu
 Wskaźniki nr 7-13 - na podstawie danych z Gminnego Ośrodka Pomocy Społecznej w Chynowie
 Wskaźniki nr 16, 20 - na podstawie danych ogólnodostępnych z GUS
 Wskaźnik nr 22, 23 - na podstawie danych Urzędu Statystycznego w Warszawie
 Wskaźniki nr 14, 15 - źródło: oke.waw.pl
 Wskaźnik nr 31 - źródło: mapy.isok.gov.pl
 Wskaźnik nr 30 - źródło: geoserwis.gdos.gov.pl

Lp.	Nazwa wskaźnika	Jedn.	SOŁECTWA																								GMINA		
			Martynów	Marynin	Mąkosin	Milanów	Nowe Grobice	Ostrowiec	Pawłowska	Pieczyska	Piekut	Przyłom	Rososz	Rososzka	Staniszewice	Sułkowice	Watrzaszew	Węszelówka	Widok	Wola Kukalska	Wola Pieczyńska	Wola Żyrowska	Wygodne	Zalesie	Zawady	Żelazna		Żelechów	Żyrów
1.	Powierzchnia poszczególnych sołectw	km ²	2,01	1,71	2,12	2,43	2,11	1,74	2,52	4,36	1,88	2,16	2,39	2,72	4,37	3,05	2,45	1,18	1,40	4,79	4,73	1,32	1,91	1,83	2,75	2,14	4,22	3,85	133,92
2.	Liczba ludności w poszczególnych sołectwach	szt.	172	110	90	35	325	87	96	120	98	96	82	138	187	1098	204	50	217	153	142	88	132	87					